

COMUNA CÂRNA
Judetul DOLJ
STUDIU ISTORIC DE FUNDAMENTARE A P.U.G.

1. NOTĂ METODICĂ GENERALĂ

1.1 Scopul, metoda, obiectivele și structura studiului

scopul

Actualul studiu istoric general se elaborează cu **scopul** constituirii concepției de dezvoltare a comunei Cârna, din județul Dolj, fundament al elaborării Planului Urbanistic General și a Regulamentului Local de Urbanism aferent. Această studiu are ca obiectiv identificarea patrimoniului material și imaterial al comunei, urmărind elaborarea unor măsuri dedicate conservării principalelor sale elemente componente și a identității cultural-istorice a comunității.

metoda și direcții de cercetare

Sub aspectul metodei, studiul urmărește, atât cronologia faptelor și/sau evenimentelor ce au marcat istoria așezărilor și pune în evidență selectiv, aspecte generatoare de evoluție/modernizare a teritoriului aferent.

Se utilizează suprapunerea de date și referințe din evidențe direct sesizabile prin observare (structuri morfologice conservate, afectări și zonificări funcționale, transformări geografice constatate), dar și rezultate din documente de arhivă sau relatări verificate (modificări de statut administrativ, mișcare a populației, relații teritoriale, etc.). Metoda utilizează informații a căror prelucrare generează în primul rând trăsături definitorii ale teritoriului unității administrative, deducând ulterior logica particularizată de ocupare și utilizare a terenurilor și formele de protejare, conservare, valorificare a patrimoniului material și imaterial, în intravilan și în extravilan. Întocmirea studiului se bazează pe Anexa 1 la Ordinul ministrului transporturilor, construcțiilor și turismului nr. 562/2003 pentru aprobarea Reglementării tehnice „Metodologie de elaborare și conținutul cadru al documentațiilor de urbanism pentru zone construite protejate (PUZ)”, referitor la structura generală a Studiului istoric de fundamentare pentru PUG. Concluziile și recomandările finale urmăresc scara problemelor pe care trebuie să le abordeze viitorul Plan Urbanistic General. Datorită dimensiunilor relativ modeste ale intravilanului satelor comunei, studiul istoric de fundamentare generează și recomandări de prescripții mai detaliate pe zone restrânse, pentru a evita inițierea suplimentară a altor documentații de nivel minor (tip PUZ, PUD), facilitând autorizarea directă a construirii, în situații justificate.

obiectivele concrete urmărite în lucrare sunt:

- Cercetarea evoluției istorice a întregului teritoriu administrativ al comunei, (considerat ca teritoriu-limită al examinării);
- Identificarea, studierea și inventarierea elementelor valoroase din punct de vedere istoric, peisagistic, urbanistic, arhitectural, artistic și memorial-simbolic din intravilanul și extravilanul comunei;
- Diagnosticarea stării de viabilitate a patrimoniului natural și construit local și sugerarea măsurilor și reglementărilor necesare de conservare, protejare și punere în valoare a componentelor semnificative ale acestuia (inclusiv delimitarea, după caz, a unor zone protejate sau de protecție a monumentelor, ansamblurilor, siturilor);
- Exprimarea unor recomandări privind moduri de construire și amenajare posibile pe teritoriul comunei și restricții particularizate, în funcție de necesitățile de punere în valoare a elementelor protejate sau cu valoare ambientală, concomitent cu dezvoltarea modernă a așezărilor componente ale comunei.

Studiul se bazează pe o analiză multicriterială care oferă informații utile, atât abordării strategice, cât și operaționale a viitorului Plan Urbanistic General. Practic, lucrarea realizează o diagnosticare a situației existente, din punct de vedere istoric-cultural, urmată de recomandări de perspectivă și prescripții concrete pentru Regulamentul Local de Urbanism. În acest sens, **reperarea elementelor de patrimoniu (monumente clasate sau obiective cu valoare ambientală, situri arheologice, peisaje naturale/culturale) are în vedere interesul pentru constituirea cadrului de conservare integrată și valorificare a valorilor culturale locale, în scopul utilizării lor ca repere zonale.**

1.2. baza legislativă a studiului

legi

Datele și sursele de informații folosite, metoda și produsele studiului, încadrarea sa în documentația de urbanism din care face parte, sunt bazate pe următoarele acte normative:

- Codul Civil
- Legea 5-2000 privind aprobarea Planului de amenajare a teritoriului național – Secțiunea a III-a – zone protejate;
- Legea 350-2001- actualizat privind amenajarea teritoriului și urbanismului, cu modificările și completările ulterioare;
- Legea 422-2001 privind protejarea monumentelor istorice, cu modificările ulterioare, republicată;
- Legea 50-1991 privind autorizarea executării lucrărilor de construcții, republicată, cu modificările ulterioare;
- Ordonanța Guvernului nr. 43-2000 privind protecția patrimoniului arheologic și declararea unor situri arheologice ca zone de interes național, aprobată cu modificări prin Legea 378-2001, cu modificările ulterioare.
- LEGEA 564/2001 pentru aprobarea Ordonanței Guvernului nr. 47/2000 privind stabilirea unor măsuri de protecție a monumentelor istorice care fac parte din Lista Patrimoniului Mondial.
- H.G.R. 1258/2001 privind organizarea Oficiului Național al Monumentelor Istorice.
- H.G.R. 262/2002 privind organizarea Institutului Național al Monumentelor Istorice.
- H.G.R. 493/2004 pentru aprobarea Metodologiei privind monitorizarea monumentelor istorice înscrise în Lista Patrimoniului Mondial și a Metodologiei privind elaborarea și conținutul-cadru al planurilor de protecție și gestiune a monumentelor istorice înscrise în Lista Patrimoniului Mondial

ordine ministeriale

- Ordin al Ministrului Culturii și Cultelor nr. Ordin nr. 2260 din 18/04/2008 `privind aprobarea Normelor metodologice de clasare si inventariere a monumentelor istorice Publicat in Monitorul Oficial, Partea I nr. 540 din 17/07/2008;
- Ordinul ministrului transporturilor, construcțiilor și turismului nr. 562-2003 pentru aprobarea Reglementării tehnice „Metodologie de elaborare și conținutul cadru al documentațiilor de urbanism pentru zone construite protejate (PUZ), Monitorul Oficial al României, Partea I, Nr.125 bis din 11.II.2004;
- Ordinul ministrului culturii și cultelor nr. 2398/25.06.2008 pentru reorganizarea activității de atestare a specialiștilor, experților și verifcătorilor tehnici în domeniul protejării monumentelor istorice și pentru aprobarea normelor metodologice privind atestarea acestora
- Ordinul ministrului culturii și cultelor 2684/2003 privind aprobarea Metodologiei de întocmire a obligației privind folosința monumentului istoric și a conținutului acestuia.

➤ Ordin nr. 2237 / 27.04.2004 privind aprobarea Normelor metodologice de semnalizare a monumentelor istoric

dispoziții

➤ Dispoziție nr. 4300/3.11.2005 privind unele măsuri pentru îmbunătățirea activității în domeniul avizării în cadrul Comisiei Naționale a Monumentelor Istorice, a secțiunilor de specialitate ale acesteia și a Comisiilor Regionale ale Monumentelor Istorice.

➤ Dispoziția nr. 5596/01.08.2007 pentru completarea Dispoziției nr. 4.300/03.11. 2005 privind unele măsuri pentru îmbunătățirea activității în domeniul avizării

➤ DISPOZIȚIA nr. 2486/15.06.2006 privind precizări cu privire la avizarea proiectelor în ședințele Comisiei Naționale a Monumentelor Istorice, în secțiunile de specialitate ale acesteia sau în Comisiile Regionale ale Monumentelor Istorice

1.3 Surse documentare, iconografice, cartografice, etc.

Întocmirea studiului se sprijină pe surse documentare privind istoria și problemele teritoriului, regăsite în literatură științifică, articole, studii de specialitate. Se procedează la cercetări de acte, hărți și planuri istorice din arhive și la analiza unor informații de pe site-uri web (în special pentru completarea unor informații din documente aflate în arhive străine), precum și în **Bibliografia selectivă atașată**. Baza documentară este completată cu o **cercetare concretă pe teren, asociată cu o documentare fotografică**.

În situația constatării unor lipsuri semnificative de date pentru diferite perioade se recurge la reconstituiri prin deducții, pornind de la date certe, asociabile. Din punct de vedere al regimului juridic al obiectivelor protejate se apelează la **Lista Monumentelor Istorice 2015**, la **Lista Monumentelor Istorice Dispărute 2015** și la **Repertoriul Arheologic Național (RAN)**.

Studiul face referire la întregul teritoriu al unității administrativ-teritoriale a comunei Cârna, județul Dolj, folosind pentru orientare și reprezentare, baza topografică actualizată a viitorului PUG.

Cele mai complexe informații sunt regăsite în diverse documente cartografice, precum și în lucrarea de referință „Marele dicționar geografic al României” realizată de George Ioan Lahovari, C.I.Brătianu și Grigore Tocilescu (1898-1902), alcătuită și prelucrată după dicționarele parțiale pe județe. De asemenea, importante informații sunt extrase din **Tabloul de regruparea comunelor rurale – întocmit conform legii pentru modificarea unor dispozițiuni din legea pentru organizarea administrației locale** (publicată în MO nr. 161 din 15 iulie 1931) sancționată prin Decret regal nr. 2.536 din 14 iulie 1931.

La acestea se adaugă:

BĂDESCU, I, CUCU-OANCEA, O (coordonatori), (2004) – Dicționar de sociologie rurală, Editura Mica Valahie, București, pag. 268-282

FILITTI, I.C. (1935) – „Despre vechea organizare administrativă a Principatelor Române”, București

GIURESCU, C. și GIURESCU, D. (1977), Scurtă istorie a românilor, Editura Științifică și Enciclopedică, București

LAHOVARI, G.I., BRĂȚIANU, I.C., TOCILESCU, G.G. (1898) - Marele dicționar geografic al României, Ed. Societatea Geografică Română, Stab. grafic J.V. Socec, București

STOICESCU, N. (1970)-Bibliografia localităților și monumentelor feudale din România I - Țara Românească (Muntenia, Oltenia și Dobrogea), Editat de Mitropolia Olteniei.

Guvernul României (1931) - Tablou de regruparea comunelor rurale – întocmit conform legii pentru modificarea unor dispozițiuni din legea pentru organizarea administrației locale (publicată în

MO nr. 161 din 15 iulie 1931) sancționată prin Decret regal nr. 2.536 din 14 iulie 1931, Imprimeria Centrală București x x x

Harta Țării Românești întocmită de stolnicul Constantin Cantacuzino, copia austriacă, 1707

Harta Țării Românești întocmită de Anton Maria DelChiaro, 1718 A doua ridicare topografică militară – „SecondMilitarySurvey, 1806-1869” (fragment)

Harta județului Dolj în Atlasul Căilor de Comunicații din 1897

Harta de supraveghere militară austro-ungară 1914

Harta Județului Dolj - Plășile în perioada interbelică

Planurile Directoare de Tragere, 1959, fragmente cu hărțile satelor componente

Hărțile sovietice, 1942 (fragment)

Harta Împărțirea administrativ-teritorială a României 1950-1952

Harta Organizarea administrativă a RPR - 1967

Harta județului Dolj

Extras din PUG al comunei Cârna, întocmit de PROIECT CRAIOVA S.A.

Documenta Romaniae Historica. Seria B Țara Românească

site-uri web:

- [http:// www.dacoromanica.ro](http://www.dacoromanica.ro)
- [http:// www.cimec.ro](http://www.cimec.ro)
- <http://www.harta-veche.ro/arhiva>) <http://www.geo-spatial.org/harti>
- <http://comune.ro>

2. ANALIZA DEZVOLTĂRII TERITORIULUI ADMINISTRATIV AL COMUNEI ȘI A LOCALITĂȚILOR COMPONENTE

2.1 Documentare generală pentru identificarea teritoriului administrativ și a localităților componente ale comunei Cârna (repere geografice, vecinătăți, relații teritoriale și consecințe spațial-configurative)

Comuna Cârna este situată în partea de sud a județului Dolj, la vest de Jiu, în zona de confluență a râului Desnățui cu baltile Dunării (Bistret - Dunăreni) în cadrul zonei riverane Dunării, mare artera fluvială navigabilă europeană:

Se învecinează cu:

- Nord - comuna Goicea;
- Est - comunele Macesu de Sus și Macesu de Jos;
- Sud - fluviul Dunărea (granita naturală cu R. Bulgaria);
- Vest - comuna Bistret.

Orășelele cele mai apropiate față de localitatea reședință de comuna sunt: Segarcea la cca 25 km și Bailești sub 35 km. Față de municipiul Craiova, localitatea Cârna se găsește la aproximativ 60 km sud de acesta.



Principalele cai de acces sunt DN 55A și DJ 561.

Comuna are un singur sat component, Cârna

Relieful teritoriului administrativ Cârna este brazdată de lacuri și grinduri.

Satul Cârna a fost locuit din cele mai vechi timpuri fiind o importantă așezare de-a lungul vremii. Pe teritoriul ce aparține acestei localități au fost făcute mai multe descoperiri arheologice care stau la baza studiilor referitoare la perioada neolitică și epoca bronzului pe teritoriul țării noastre, cunoscute sub numele de "Cultura Cârna".



Întreg teritoriul administrativ al comunei se încadrează în plina zonă de câmpie și anume câmpia "Macesului", subunitate a Câmpiei centrale a Olteniei.

Formele de relief caracteristice sunt luncile și terasele inferioare ale fluviului, Dunărea și a afluentului său "Desnățui".

De menționat că în cadrul comunei Cârna, terasa inferioară a Dunării se racordează cu terasa inferioară a Desnățuiului.

Datorită diferenței mici de altitudine dintre lunca și terasa inferioară a Dunării (sub 10m) acestea aproape se confundă și a determinat apariția bălților nu numai în zona de lunca a Dunării ci pe terasa inferioară - ex. balta Cârna -Dunăreni.

Altitudinea maximă întâlnită este de 35 - 40 m, iar cea relativă de 5 - 12 m.

Din punct de vedere geologic, în zona se întâlnesc depozite exclusiv cuaternare, de acumulare fluviatilă formate din pietrisuri și nisipuri care antrenate de vânturile dominante au condus la formarea dunelor de nisip pe direcția vest - est.

Fluviul Dunarea se găsește în partea de sud a teritoriului administrativ al comunei la cca 11 km sud față de localitatea reședință de comuna și respectiv cca 8 km față de localitatea Cârna. Pe raza comunei, Dunarea este îndiguită.

Râul Desnatui curge în general de la nord la sud în partea centrală a teritoriului administrativ, localitatea Cârna fiind dezvoltată pe malul stâng al acestuia.

De menționat că albia râului Desnatui a fost rectificată în dreptul localității Goicea în anii 1963 - 1964, iar după anul 1972 s-a trecut la realizarea digului, ca urmare a inundațiilor mari produse.

În prezent albia râului Desnatui este complet îndiguită.

2.2. Evenimente istorice și toponimie geografică

Comuna a fost înființată prin legea administrativă din 31 martie 1864, desființată în anul 1930, reînființată în anul 1932, desființată în anul 1968 (prin includerea în comuna Goicea), reînființată în anul 2004.

A făcut parte din plășile:

Balta (1864 – 1908),

Barca (1908 - 1930, 1932 – 1950)

și din raioanele:

Gura Jiului (1950 - 1960)

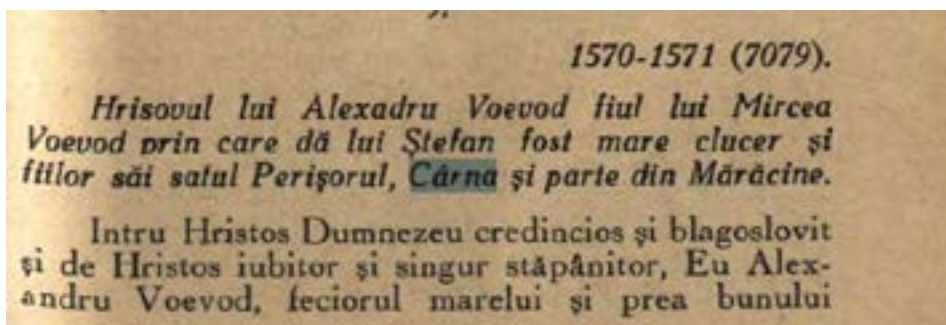
Băilești (sub numele de Dunăreni, între 1960 - 1968). A fost constituită din satul Carna (1864 – 1908, 1965 – 1968, 2004), Carna, Plosca, Sapata (1908 - 1912), Carna și Sapata (1912 - 1950), Carna, Popovicieni și Sapata (1952 - 1968).

În anul 1968 comuna Cârna a fost desființată și înglobată în comuna Goicea.

În anul 2004 Cârna a devenit comuna de sine stătătoare formată din satul Cârna.

Satul este atestat documentar la 1570 – 1571 printr-un hrisov dat de Alexandru Mircea Voievod prin care întărește dreptul de proprietate marelui clucer Stefan asupra satului Carna dat și satele Perisoru și Corlatelul.

În hărțile de origine austriacă, comuna se găsește și sub denumirea de **Kîrna**.



1582-1583 (7091).

Porunca lui Mihnea Turcitul, prin care întărește lui jupan Pârvul biv vel cliucer, dreptul de stăpânire asupra satului Cârna, rămas moștenire dela tatăl sou Stepan.

Cu mila lui Dumnezeu, Io Mihnea Voevod feciorul lui Alexandru Voevod, dat-am domnia mea această poruncă a domniei mele, cinstitului dregătoriului domniei mele și mai vârtos socotitului dumnealui jupân Pârvul biv vel cliucer și feciorilor lui căți Dumnezeu le va dărui, ca să fie lui moșie și satul anume **Cârna** cu tot hotarul, din câmpu, din măgure (sic), din bălți și de pretutindenea, pentrucă a esta ce s'au zis mai sus sat și moșie, fost-au dreaptă și bătrână moșie dela moșii lui Petriman și dela ceata lui. Iar după aceia au venit însuși Petriman și cu ceata lui înaintea răposatului părintelui dom-

Documenta Romaniae Historica 1582

1583 (7091) Ianuarie 3, București.

Intru Hristos dumnezeu, bunecredincios și bun cinstitoriu și de Hristos iubitoriu și singur stăpânitoriu, Io Mihnea voevod, feciorul marelui și preabunului Alixandru voevod, cu mila lui Dumnezeu și cu a lui dăruiere oblăduitoriu și stăpânitoriu a toată Țara Rumânească, încă și peste munți, Armajului și Fagaraș și herțeg. Bine au voit domnia mea cu a mea bună voință, cu curată și luminoasă inima domniei mele, ca să proslăvescu pre Dumnezeu, cela ce m'au proslăvit pe mine pre scaunul răposăților părinții domniei mele.

Pentru acéia, am dărui domnia mea acest cinstit și cu bun chip și mai mult cinstit, care mai presus de toate cinstite dărui, acest hrisov al domniei mele, cinstitului dregătoriului, carele cerșind dela domnia mea, jupan Pârvul *mare* cliucer și cu feciorii, căți Dumnezeu îi va dărui, ca să fie lor moșie satul anume **Cârna** cu tot hotarul din câmp, din pădure din baltă și de pretutindenea.

Pentrucă acest satu și moșie ce e mai sus numită, au fost bătrână și dreaptă dela strămoși a lui Petriman și a feciorilor lui. După aceia, au venit Petriman și cu feciorii lui înaintea părintelui domniei mele Alixandru voevod și au pus-o zălog și s'au prins fătați cu răposatul jupan Stepan *fost mare* cliucer, tatăl mai sus numitului dregătoriului domniei mele, jupan Pârvul *mare* cliucer, dar pe jumătate acestui sat, cu a lor bunăvoie, înaintea părintelui domniei mele. Iar aceialaltă jumătate de sat au cumpărat-o jupan Stepan *mare* cliucer dela Petriman și dela feciorii lui, drept 20.000 de aspri de argint. Și au vândut-o de a lor bunăvoie și

Documenta Romaniae Historica 1583 01 03

1594 (7102) Iunie 10, București

Cu mila lui dumnce>zeu, Io Mihail voivod și domnū a toată Țara R<omă>-nească, feciorul marelui și preabunului Pătrașco voevod. Dat-am domniia mea această> poruncă a domniū mele sfinteī măn<ă>stiri ce să chiamă Coșuna, ca să-i fie satul anume Perișorul tot, cu tot hotariul și Saca toat<ă> cu tot hotaru și Cârna toat<ă> cu tot hotariul și cu balta și la Ciutura, ce iaste partea lui și la Stejar partea Florei vătafu și Țigani, pentrucă acest mai sus zis sat și Țigani au fost de moștenire și de cumpărătoare dela jupan Părvul fost mare logof<ă>t, care au dat și au adaos aceste mai sus zise sate și Țigani la sfânta măn<ă>stire ce s'au zis mai sus, ca să fie lui și părinților lui vecinică pomce>nire, iar călug<ă>rilor de hrană și de înbrăcăminte.

Iar după ce s'au întâmplat Părvului logof<ă>t de au pribegit cu Mihnea vodc<ă> și întâmplându-i și vreme de moarte, de au murit la Țarigrad, iar acestū mai sus satū zisū și Țigani, s'au apucat mulți boiari de dănsū, ca să-i ia dela sfânta mănăstire. Iar după aceasta, călugări s'au dus la Țarigrad înainte jupanului Iane fost mare ban, de au mărturisit cu mulți boiari care au fost la moartea Părvului logof<ă>t, acolo la Țarigrad, cum au datū Părvul logof<ă>t toate acele sate și Țigani și mori și toate părțile lui, ca să le fie la sfânta mănăstire. Și au făcut carte și au trimis-o la Ștefan vodă, ca să lasce și să facă hristov domnescū sfinteī mănăstiri pe aceste mai sus zise sate și Țigani și pe toate părțile lui Părvului logof<ă>t, cum au lăsat și au rânduit la moartea lui, cu limba lui, iar altū

2.3. prezențe arheologice pe teritoriul administrativ

Raport arheologic 1915:

RAPORTUL D-LUI ȘT. CIUCEANU (CRAIOVA).

Domnule Președinte,

La adresa domniei-voastre no. 629, din 3 Noemvrie a. c., prin care mă invitați a vă înainta un raport general asupra activității mele în calitate de corespondent al Comisiunii precum și asupra stării monumentelor istorice din județul Dolj, am onoarea a vă comunica următoarele:

Anul acesta, deși neprielnic din multe puncte de vedere unor întinse și sistematice cercetări istorice, îmi pare totuși mai rodnic în rezultate în comparație cu anul precedent. Acest progres se datorește faptului că, dela 1 Aprilie 1915, mijloacele mele de activitate au sporit, prin înființarea unui muzeu regional de antichități și etnografie cu sediul în palatul Prefecturii Dolj, muzeu a cărui direcțiune o exercit onorific.

Deasemenea în șesul din *Balta Cârnei* (comuna **Cârna-Dolj**), nu departe de Zavalu, se află încă o *măgură*, denumită „a lui Dănilă”. Pe vremuri era acoperită cu mărăcini, iar în partea de jos cu stuh băltoș nepătruns și când veniau mari apele Dunării o ocoliau ca pe o cetate. Cam cu vre-o 100 ani în urmă își avea aci loc de refugiu haiducul Dănilă cu ceata sa, iar azi în juru-i este izlaz de vite. Părintele N. Bârzeanu din Zavalu relatează că i s'ar fi povestit de locuitorul Oprea Ionete din Zavalu, azi decedat, că la temeliea măgurii, când sufla vântul de apus, se spulbera nisipul și se făcuse o vizuină de intrau acolo oile și caprele ciobanilor de frica muștelor. Când a intrat un cioban înăuntru, ca să-și scoată țapii, a găsit acolo un cosciug cu un trup de voinic îmbrăcat în cămașe de zale aurii. Tot la „Balta Cârnei” se mai găsesc, când Dunărea nu-i revărsată din matcă, cărămizi mari și se văd urmele unei vechi cetăți și adeseori cei ce pasc turmele de oi prin aceste locuri au dat peste diferite monede antice.

(1) Comunicat de cucernicul Preot N. Bârzeanu dela Zavalu și de d-l. Stoenac, învățător în aceeași localitate.

www.dacoromanica.ro

Campanie arheologica 1942:

Din anul acela m-a însoțit la toate săpăturile: la Traian în 1940 și 1951-1952, la Cârna în 1942, la Rast și Basarabi în 1943 și 1950, la Hăbășești în 1949 și 1950, până s-a îmbolnăvit grav prin 1953 sau 1954, se pare de cancer, murind în 1956 în chinuri cumplite, după ce zăcuse doi sau trei

Între timp, cred încă din 1941, prietenul Plopșor ne semnalase descoperirea multor vase admirabil decorate descoperite pe teritoriul localității Cârna (astăzi, 1981, Dunăreni, deși desigur numele vechi nu venea de la o femeie cârnă, ci din slavul ciorna - care se referea la apele adânci, ce păreau negre, ale bălților!). La cererea mea, el cumpărase de la țărani, pentru muzeul nostru, un număr de vreo 40 de vase mari și mici, datând din epoca bronzului și aparținând marelui complex cultural al câmpurilor de urne Zuto Brdo-Gârla Mare. Am

Findcă am vorbit de Rast, este locul să amintesc că, într-o seară, la Cârna, în timp ce luam cina și cu Plopșor, un locuitor din Rast, aflat în trecere și aflând că umblăm după... cioburi, ne-a spus că în satul lui s-a descoperit o "păpușă neagră de piatră" și ne-a promis că ne-o aduce. Și, într-adevăr, peste câteva zile, ne-a adus o statueta fragmentară, dar de lut ars, nu de piatră; era cenușie - negricioasă, având decor meandric incizat pe corp. Ne-a povestit că s-ar fi descoperit pe malul Dunării, unde apele au scos la mal - în timpul "zăporului" și inundației din luna februarie a celui an - puzderie de oale sparte și de pietre. Chiar dacă n-ar fi fost vorba decât de descoperirea statuetei, noi tot ne-am fi dus să facem o cercetare la fața locului, dar - după această informație promițătoare - în duminica următoare ne-am grăbit să pornim cu mașinuța la Rast și de acolo "în baltă", unde ni se spusese că se găsiseră cioburile cu pricina.

Ajunși la locul indicat, nici nu ne venea să ne credem ochilor ce vedeam pe malul Gârlei Țifaruului și în special la "coada" gârlei, pe o suprafață de multe sute (poate chiar mii) de metri pătrați, se afla un strat gros de cioburi și de pietre de râu, în mijlocul cărora cantonierul



Vladimir Dumitrescu la Cârna



Vladimir Dumitrescu și
C. I. Nicolaescu-Plopșor - perieghză
în zona Cârna - Rast



**Cârna: vase și statuete din necropola de incinerație.
Epoca bronzului.**



Vl. Dumitrescu. Cârna, necropolă din epoca bronzului.

ARTA PREISTORICĂ ÎN ROMÂNIA ȘI SUD-ESTUL EUROPEI*

†Vladimir Dumitrescu

Dintre culturile și complexele culturale ale bronzului carpto-dunăreano-pontic asupra cărora vom stăruii din punctul de vedere al artei decorative a ceramicii, trebuie amintită în primul rând cultura Suciului de Sus din nord-vestul României, precum și grupurile culturale ale complexului „câmpurilor de urne funerare” axate în special pe cursul mijlociu al Dunării, începând din Ungaria și coborând spre sud și sud-est în nord-estul Iugoslaviei, în România sud-occidentală și în nord-vestul Bulgariei, până în preajma confluenței Jiului cu Dunărea. Acest mare complex cultural este cunoscut sub nume diferite, în funcție de variantele sale regionale, dar noi ne vom ocupa aici numai de cele sud-est europene, lăsând la o parte grupa din Ungaria – și anume de grupele Belegiș-Cruceni, Zuto-Brdo-Dubovac și Gârla Mare-Cârna. Pe de altă parte, dacă ne vom mărgini la aceste culturi o vom face pentru a nu lungi peste măsură expunerea, fără ca aceasta să însemne că alte culturi ale epocii bronzului din România și din restul sud-estului Europei n-ar trebui menționate într-un studiu exhaustiv asupra acestei probleme.

Sculptura epocii bronzului devine însă, spre deosebire de aceea a epocii neolitice și eneolitice, o adevărată raritate. Statuetele antropomorfe (toate de lut ars) ale culturilor epocii bronzului sud-est europene din afara spațiului micenian se întâlnesc aproape exclusiv în grupele regionale ale marelui complex al „câmpurilor de urne funerare”. Dintre exemplarele cele mai reprezentative făcând parte din tipul numit „cu rochie clopot”, se impune să amintim în primul rând excepționala statueta descoperită acum multe decenii la Kličevac (Iugoslavia), din păcate distrusă în cursul primului război mondial, apoi seria de 10 statuete descoperite de noi în marea necropolă de la Cârna (jud. Dolj), tot în apropiere de Dunăre, precum și diferite exemplare de același tip descoperite în alte necropole din România, Iugoslavia și Bulgaria. Un loc aparte îl ocupă cele două „grupuri sculpturale” ale statuetelor de la Dulpljaia, din Iugoslavia, stând în picioare pe câte un car cu păsări înhămate la el, totul firește de lut ars. Cu excepția uneia dintre aceste ultime statuete care (deși poartă și ea o „rochie-clopot”) reprezintă un bărbat, toate celelalte sunt statuete feminine, tipul lor fiind probabil derivat din acela al statuetelor cu „rochie-clopot” cunoscute în Egeea încă din epoca minoică, cu toate că statuete cu astfel de rochie sunt cunoscute și în eneoliticul românesc. S-a încercat să se facă o apropiere între acest grup și mitul grecesc al lui Apollo străbătând imensitățile văzduhului în carul său, dar depărtarea în timp dintre statuetele de la Dulpljaia și perioada în care va fi apărut pentru prima dată mitul lui Apollo ni se pare prea mare pentru ca această apropiere să ne convingă.



Fig. 3 b

Statuetele dela Cârna.



Fig. 3 a

Statuetele dela Cârna.



Fig. 3 c

Statuetele dela Cârna.



Fig. 4 a

Statuetele dela Cârna.



Fig. 4 b

Statuetele dela Cârna.



Fig. 1 a

Statuetele dela Cârna.



Fig. 1 b

Statuetele dela Cârna.



Fig. 2 a

Statuetele dela Cârna.

CERCETĂRI ARHEOLOGICE PE GRINDURILE DIN APROPIEREA COMUNEI CÎRNA

(r. Gura Jiului, reg. Craiova)

ÎN TIMPUL săpăturilor întreprinse în anii 1955 și 1956 la Cîrna, de colectivul condus de tov. Vladimir Dumitrescu, au fost efectuate și câteva cercetări și sondaje în regiunea vecină, ale căror rezultate le expunem pe scurt aici.

1. La 65 m est de necropola din epoca bronzului, pe malul bălții Nasta, a fost descoperit un mormînt, dezvelit și deranjat în parte de apă. Scheletul întins pe spate, orientat ESE-VNV, zăcea în stratul de pămînt galben nisipos, la 0,80 m adîncime (fig. 1). La 0,12 m sud de schelet se afla un virf de lance de fier (fig. 1/a), iar în apropierea lui o lamă de cuțit fragmentară din același metal (fig. 1/b și 2/2). Lîngă brațul stîng era un fragment de sîrmă din bronz, provenind probabil dintr-o brățară (fig. 1/c și 2/3). În pămîntul de umplură al gropii mormîntului s-au găsit câteva cioburi atipice. Virful de lance, în formă de frunză de salcie, cu nervură mediană pe ambele părți, este rombic în secțiune și puternic oxidat (fig. 2/1). Tipuri asemănătoare de lance și lame de cuțit s-au descoperit și în necropola hallstattiană de la Balta Verde¹. În apropierea mormîntului, ciobanul Ion Balașa a găsit un colier de bronz și o cute. Colierul, format dintr-o bară de bronz, a fost lucrat prin turnare și are corpul torsionat pe jumătate din lungime (fig. 3). Capetele se termină prin cîte o răsucire spiralică, făcută prin ciocănire. Cele mai apropiate analogii le întîlnim la Balta Verde² și Bîlvănești³. Cutea are forma unei prisme dreptunghiulare și este perforată la un capăt (fig. 4). Un exemplar asemănător a fost descoperit și la Balta Verde⁴.

Ținînd seama de inventarul mormîntului, precum și de celelalte două piese găsite în apropierea scheletului, care pot aparține aceluiași complex, considerăm că mormîntul poate fi contemporan cu necropola hallstattiană de la Balta Verde⁵. La Cîrna nu s-au putut constata urmele vreunei movile, deoarece mormîntul a fost dezvelit în cea mai mare parte de apă. Pentru a se verifica dacă aici era un mormînt

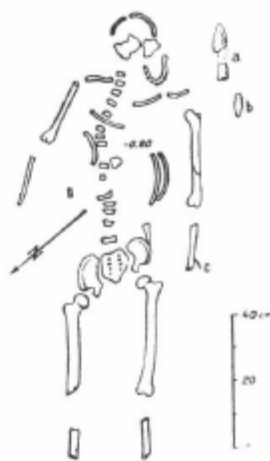


Fig. 1. — Mormîntul hallstattian de pe «Grindul Tomii».

¹ D. Berciu și Eugen Comșa, *Săpăturile arheologice de la Balta Verde și Gogoșu* (1949 și 1950), în *Materiale*, II, 1956, p. 380, 393, 394, 395 și fig. 120/1.

² *Ibidem*, fig. 71/1 și fig. 76.

³ Al. Bărcăcilă, *Antiquités pré-et proto-historiques des environs de Turnu Severin*, în *Dacia*, I, p. 295,

și D. Berciu, în *Arheologia preistorică a Olteniei*, p. 175, fig. 220.

⁴ D. Berciu și Eugen Comșa, *op. cit.*, fig. 53/1.

⁵ Movița XXI, mormîntul nr. 3 și movița XII, mormîntul nr. 4.

izolat sau un cimitir, s-a trasat un șanț (nr. XXX pe planul săpăturilor de la Cîrna), în care s-au găsit numai câteva fragmente ceramice aparținând culturii cîmpurilor de urne.

II. La circa 300 m vest de necropolă, pe același grind, în malul rupt de apă, pe o distanță de aproximativ 200 m, se observă numeroase fragmente ceramice aparținând primei și celei de a doua epoci a fierului. În capătul de est al stațiunii, unde cioburile hallstattiene (grupul Balta Verde) par a fi mai numeroase, s-au găsit și oase de om, ce indică, probabil, morminte similare celui

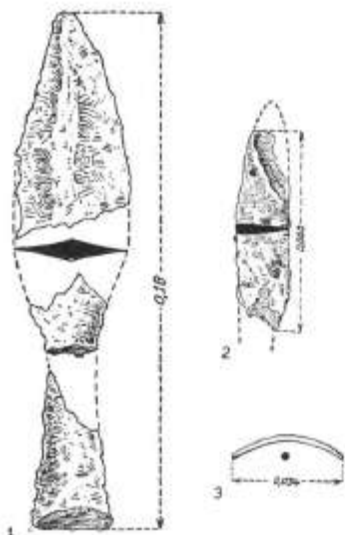


Fig. 2. — Inventarul mormintului de la fig. 1.

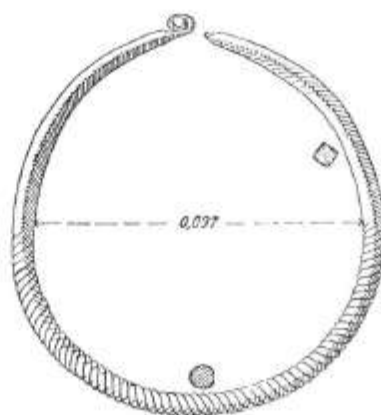


Fig. 3. — Colier din bronz, descoperit în apropierea mormintului hallstattian de pe « Grindul Tomii ».



Fig. 4. — Cute găsită pe « Grindul Tomii » în preajma mormintului hallstattian.

descoperit la est de necropolă. Fragmentele ceramice Latène și bucățile de chirpici arată că aici a fost o așezare, ce suprapune în parte urmele hallstattiene. Printre fragmentele ceramice s-au descoperit și cioburi elenistice, aparținând secolelor II—I î.e.n., care alături de ceramica neagră cu lustru ne fac să datăm locuirea Latène de aici în sec. II—I î.e.n.

Tot din acest punct au fost adunate și câteva cioburi de tip Coțofeni.

III. La sud-est de satul Cîrna, pe grindul numit de localnici « Braniște », se află mai mulți tumuli. În primăvara anului 1956, un cioban, voind să-și construiască stîna, a săpat un mic șanț în mijlocul unei movile, cunoscută sub numele de « Măgura Fircanii », și a dat peste un mormînt.

După informațiile primite de la Ion Balașa, s-au găsit în mormînt, pe lângă scheletul cu urme de culoare roșie (ocru) pe craniu, și « câteva » vase, care au fost sparte și aruncate pe malul bălții. Informatorul nostru nu ne-a putut spune nimic în legătură cu poziția scheletului. Din materialul adunat, amintim: partea superioară a unui *askos*, un vas-castron și un mic fragment dintr-un alt castron; după informațiile primite și observațiile de pe teren, acestea au făcut probabil parte din inventarul mormintului amintit.

Askos-ul, din care se păstrează numai gîtul, toarta și o mică porțiune din corp (fig. 5/1), are gîtul aproape cilindric, gura teșită, iar buza este răsfrîntă în afară numai în porțiunea pe unde se turna. Toarta în bandă pornește de sub buză,

fiind mai îngustă în partea superioară. Decorul de pe askos este executat prin incizie și încrustat cu roșu. Urme de culoare roșie (ocru) se pot observa și pe porțiunile neornamentate ale peretelui. În urma arderii, askos-ul a căpătat culoarea cenușie în spărtură și castaniu-gălbui la suprafață. Exteriorul vasului, ca și interiorul gîtului, au fost lustruite. Vasul-castron, de formă aproape tronconică, are peretele înalt și buza puțin răsfrîntă în afară (fig. 6). Pe partea exterioară a buzei se află două mici tortițe, perforate orizontal, la o distanță de 0,075 m una de alta. Decorul acestui vas este făcut prin împunsături și impresiuni. Peretele este negru-cenușiu în spărtură și castaniu-gălbui în exterior. Într-un singur loc pe corpul vasului se observă urme de culoare roșie (ocru). Dintr-un alt castron s-a păstrat numai un mic fragment (fig 5/2).

Forma, tortițele și ornamentul vasului-castron de la Cîrna se întîlnesc frecvent în aria de răspîndire a culturii Coțofeni¹.

În ceea ce privește askos-ul, amintim că decorul folosit face parte din sistemul de ornamentare al culturii Coțofeni². El trebuie pus în legătură cu vasele corespunzătoare descoperite la Cernavoda³, Brăilița⁴ și Foltești⁵. Ca formă, askos-ul de la Cîrna se apropie mult de acela de la Cernavoda, cu deosebirea că exemplarul dobrogean lipsit de decor, este mai mare și are buza peste tot răsfrîntă în afară. Restul formei, gura teșită, gîtul tronconic, toarta în bandă ce pornește tot de sub buză, sînt la fel la aceste două vase. Askos-ul de la Cernavoda a fost descoperit, împreună cu un alt vas bitronconic, într-un mormînt cu schelet chircit, aparținînd culturii Gumelnița⁶. Analogii se pot face și cu exemplarul de la Brăilița, în ceea ce privește sistemul de decor folosit și complexul în care a fost descoperit.

Socotînd că vasele descrise aparțin unui mormînt cu ocru, așa cum credem noi, bazîndu-ne pe informațiile primite și observațiile făcute pe teren, cît și pe faptul că în numeroși tumuli, săpați în Oltenia, s-au găsit cioburi de tip Coțofeni,

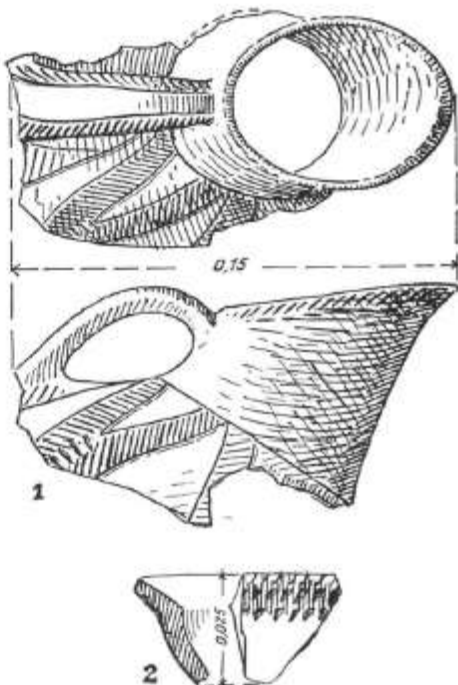


Fig. 5.—1, fragment de askos descoperit pe «Grindul Braniște», 2, fragment de vas-castron de pe același grind.

¹ D. Berciu, op. cit., p. 77, fig. 89, în special profilele 11, 10 și 12. Forme de castroane oarecum apropiate de exemplarul nostru se găsesc în Polonia, regiunea Poznan, însă deosebite în ceea ce privește unele amănunte de profil, sistemul de tortițe și unele elemente de ornament (linii în val), atribuite de Józef Kostrzewski fazei II a neoliticului și datate între anii 2300 și 2000 î.e.n., fiind puse în legătură cu cultura «Trichterbecher» (cf. Józef Kostrzewski, *Wielkopolska w Pradziejach*, Preistoria Poloniei Mari), Warszawa-Wrocław, 1955, p. 33, 45, fig. 82; vezi și fig. 65, 66, și 67.

² *Ibidem*, p. 79, fig. 92.

³ Ion Nestor, *Cercetări preistorice la Cernavoda*, extras din *An. D.*, XVIII, 1937, p. 12, fig. 7.

⁴ Săpăturile de la Brăilița, în *Materiale*, III, 1957, p. 129.

⁵ SCIV, I, 1950, p. 253, fig. 3.

⁶ Ion Nestor, *Zur Stellung Cernavodas in der Rumänischen Jungsteinzeit*, extras din *Schuchhardt Festschrift*, pl. 2. Legăm askos-ul de la Cernavoda de locuirea gumelnițeană tîrzie ce este bine documentată pe «Dealul Sofia». Pentru această epocă pledează vasul găsit împreună cu askos-ul, în mormîntul I.

socotim că unele morminte cu ocră, în tumuli, din Oltenia, pot fi contemporane cu cultura Coțofeni¹.

Pentru a constata dacă se mai află vreun mormint secundar în poalele movilei încă nedistruse, am trasat un șanț de-a lungul movilei, dar fără rezultat, deoarece

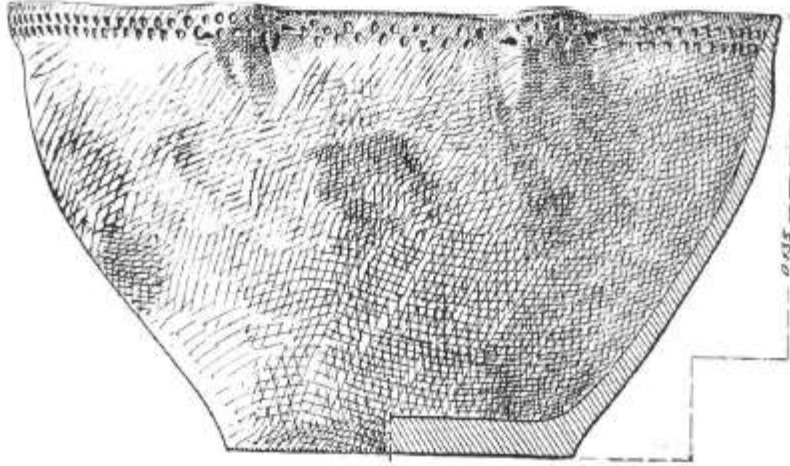


Fig. 6. -- Vas-castron găsit pe « Grindul Branîște ».

nu au apărut urme arheologice. Din alte puncte de pe plaja grindului au fost adunate numeroase cioburi și un vas întregibil. O parte din materialul ceramic descoperit pe « Grindul Branîște » aparține primei epoci a fierului. Menționăm în special mai multe fragmente ce provin dintr-un vas aproape cilindric, decorat cu un briu alveolar în relief, ce încinge vasul pornind de la fund către gură. Pe unul din fragmente se păstrează trei segmente de briu în etaj. Forma, decorul și pasta gălbui-cărămizie se apropie mult de un vas de la Lechința de Mureș, ce poate fi datat în Hallstattul timpuriu (faza B)².

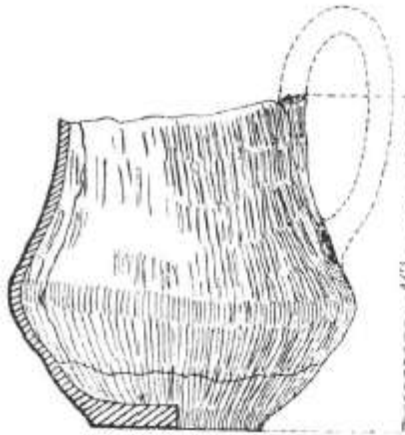


Fig. 7. -- Vas hallstattian de pe « Grindul Branîște ».

Alte fragmente descoperite aici și provenind din vase mari, cu pasta de culoare neagră cu luciu la exterior, sau mată, având uneori apucători plate, cu colțurile rotunjite, aparțin tot acestei faze timpurii. Din Hallstattul târziu amintim un vas aproape întreg, căruia îi lipsește buza și toarta (fig. 7). Un exemplar asemănător a fost descoperit în necropola tumulară de la Telești³.

Tot de pe « Branîște » s-au mai adunat și unele fragmente ceramice din sec. III—IV e.n. și sec. X—XI.

¹ În urma săpăturilor făcute în necropola tumulară dintre Rast și Seaca de Cîmp, Vladimir Dumitrescu pe baza observațiilor făcute, conchidează: « se pare că va trebui să înclinăm pentru ipoteza contemporaneității mormintelor cu această cultură » (cultura Coțofeni, SCIV, II, 1951, p. 277), în timp ce D. Berciu, după săpăturile de la Plenîța, înclină să creadă

că mormintele pot fi posterioare culturii Coțofeni, fără a exclude posibilitatea contemporaneității lor (SCIV, III, 1952, p. 164).

² Dată acceptată și de Dorin Popescu. Vasul se află expus în Muzeu.

³ D. Berciu, *op. cit.*, p. 172, fig. 217/1.

IV. Un alt punct asupra căruia ne-am îndreptat atenția a fost «Grindul Rostii», aflat la circa 1,5 km sud-est de «Măgura Tomii».

Stațiunea a fost identificată în anul 1942 de tov. Vladimir Dumitrescu și C. S. Nicolăescu Plopșor¹. Apa și arăturile anuale au scos la suprafață o imensă cantitate de resturi ceramice, de la fragmente mici pînă la vase întregi. Cele mai vechi resturi pot fi atribuite neoliticului timpuriu, după cum arată două cioburi de factură primitivă cu pleavă. Alte cîteva fragmente ceramice aparțin culturii Coțofeni. Mai bine reprezentate sînt prima și a doua epocă a fierului. Materialul



Fig. 8. — Parcea superioară a unui vas hallstattian găsit pe «Grindul Rostii».

hallstattian aparține perioadei mai timpurii (faza B) și numai o mică parte, grupului Balta Verde.

Hallstatt-ul timpuriu este reprezentat prin numeroase cioburi și chiar vase întregibile. Astfel, în anul 1942, s-au adunat mai multe fragmente dintr-un vas mare, ce au permis să se întregască partea superioară, înaltă de 0,38 m (fig. 8). Vasul, cu gîtul aproape tronconic și buza mult răsfrîntă în afară, are pe umăr patru proeminențe conice (în formă de corn), decorate în întregime cu caneluri, la baza cărora se află un șir de alveole². Culoarea peretelui este neagră, cu luciu, în exterior și roșiatică în interior. Alte cîteva cioburi, din aceeași pastă, cu proeminențe mai mici și fără cercul de alveole la bază, trebuie puse în legătură cu unele profile de vase mari, cu buza răsfrîntă în afară și fațetată. Numeroase fragmente ceramice provin dintr-un vas asemănător ca formă și pastă, cu un vas de la Balta Verde, din punctul Blahnița³.

Cele mai multe urme arheologice de pe «Grindul Rostii» aparțin epocii Latène. Materialul ceramic poate fi împărțit în următoarele categorii: a) ceramică

¹ Vladimir Dumitrescu, *Raport asupra activității științifice a Muzeului național de antichități în anii 1942 și 1943*, București, 1944, p. 39.

² Vase cu proeminențe asemănătoare au fost descoperite în stațiunea de la lacul Boian; cf. V. Christescu, *Les stations préhistoriques du lac Boian*, în *Dacia*, II, p. 298, 300, 303 și pl. XL, fig. 10—13.

Asemenea tip de proeminențe sînt frecvente în cultura Bordeiu-Herăstrău și s-au găsit și la Popești în sectorul Z² (1955).

³ D. Berciu și Eugen Comșa, *op. cit.*, p. 319, fig. 51. Și pe fragmentele noastre se observă același gen de proeminențe.

poroasă lucrată cu mina ; b) ceramică neagră sau castanie cu lustru lucrată cu mina ; c) ceramică cenușie lucrată la roată ; d) ceramică elenistică de import.

Ceramica poroasă, ca proporție, ocupă locul întâi. În tot materialul adunat nu am găsit nici un fragment de ceașcă dacică, fapt ce se poate datora numai întâmplării, sau constituie mai probabil un indiciu cronologic pentru așezarea Latène de aici ¹.



Fig. 9. — Vas Latène de pe «Grindul Rostii».

Un loc de frunte îl deține ceramică neagră sau castanie cu lustru. E vorba de vase Latène lucrate în tehnică hallstattiană. Forma cea mai frecventă este aceea de vas bitronconic, cu buza puțin răsfrântă în afară și fundul uneori scobit. Din această categorie s-a găsit chiar un vas întreg (fig. 9).

Ceramica lucrată la roată este mai puțină în comparație cu celelalte categorii și nu se distinge o anumită formă predominantă. Printre fragmentele de import, semnalăm prezența cioburilor de amfore elenistice ce pot fi date în sec. III—II î.e.n.

Abundența ceramicii negre cu lustru, pentru care găsim unele analogii în Latène-ul mai vechi de la Zimnicea, și fragmentele elenistice amintite, ne fac să datăm așezarea Latène de aici în sec. III—II î.e.n. În schimb, o parte din materialul de la «Grindul Rostii» permite datarea lui în sec. III—IV e.n. Trebuie menționate în special fragmentele de amfore romane și cele de chiup (*dolia*) destul de numeroase.



Cele mai târzii resturi din acest punct aparțin sec. X—XI e.n. (fig. 10).

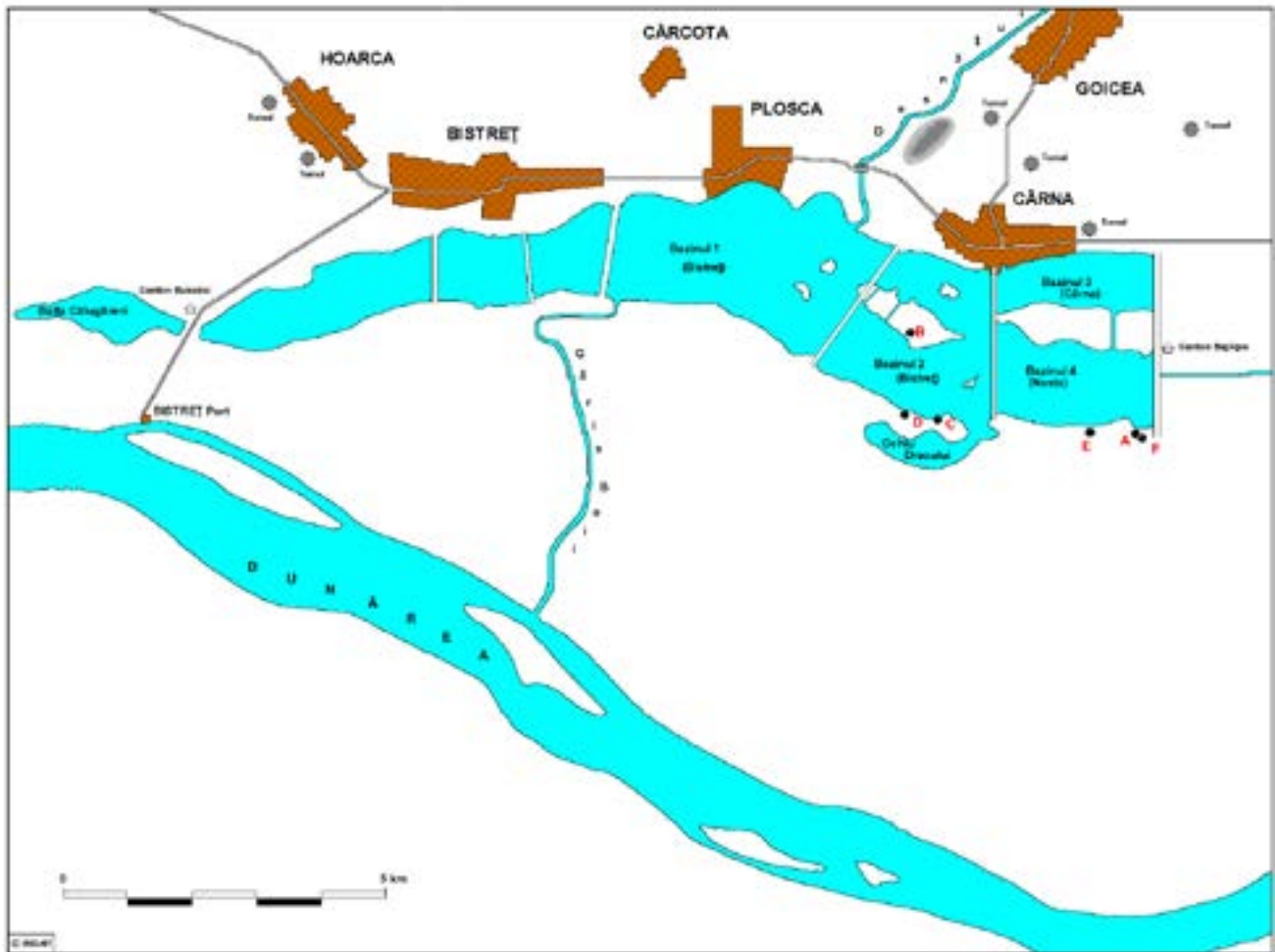
Fig. 10. — Fragment ceramic din sec. X—XI e.n., de pe «Grindul Rostii».

Fără îndoială că o săpătură chiar de proporții reduse la «Grindul Rostii», ca și săparea vreunui tumul din «Branîște», ar fi necesare pentru a salva de la distrugere urmele arheologice semnalate și ar da la iveală noi date ce nu au putut fi obținute într-o cercetare de suprafață.

Campanie arheologica 1983 - 1996: CERCETĂRILE ARHEOLOGICE DIN ZONA LACULUI BISTREȚ

În anul 1983 a fost începută o serie de cercetări arheologice în zona lacului Bistreț, aflat în perimetrul comunelor Bistreț și Goicea, județul Dolj¹ (Fig. 1). Debutul cercetărilor a fost determinat de sesizarea făcută de locotenent-comandor (r) Mihai Chiriță din București, care, în primăvara lui 1983, a adus la Institutul de Arheologie "Vasile Pârvan" un vas descoperit întâmplător pe grindurile de la miazăzi de satul Bistreț. În urma sesizării, a fost făcută în luna Mai 1983 o primă cercetare de suprafață, fiind identificat locul descoperirii pe Grindul Ciumați în apropierea stației de pompare Mălăieni 3, cu același prilej aflându-se că este vorba de fapt de patru vase, descoperite accidental într-o spulberătură de vânt și făcând parte, foarte probabil, din inventarele unor morminte de incinerare. Celelalte trei vase au ajuns ulterior în colecția Liceului "Frații Buzzești" din Craiova, de unde unul a fost predat apoi Muzeului Național de Istorie al României².

Complexul lacustru Călugăreni-Bistreț-Nedeia, căruia îi aparține actualul lac Bistreț, face parte din salba de lacuri și complexe lacustre caracteristice zonei de luncă a cursului Dunării din aval de Hinova. Cu o suprafață inițială de peste 23 kmp, complexul de lacuri fluviatile Călugăreni-Bistreț-Nedeia se compunea din numeroase lacuri, bălți și gâldaie, legate între ele direct sau prin canale ca și din alte bălți, de mai mică întindere, despărțite de complexul propriu-zis prin grinduri nisipoase, din care multe erau inundabile. Situat într-un sector al Văii Dunării în care lățimea zonei inundabile atinge un maximum de 11 km, în dreptul localității Cârna, complexul lacustru amintit se întindea de-a lungul a circa 30 km, aproximativ din dreptul satului Bistrețu Nou/Hoarca și până în apropierea gării Jiului, în vecinătatea localității Gighera. Alimentarea lacurilor era asigurată de către Desnățui, care se vărsa direct în lacul Bistreț și de către Balasan, un curs de apă cu debit variabil, care se varsă în lacul Călugăreni, ambele cursuri de apă făcând parte din bazinul hidrografic propriu-zis al complexului lacustru Călugăreni-Bistreț-Nedeia, acesta mai fiind alimentat pe vremuri și de către Dunăre, în perioadele de inundație. Înaintea lucrărilor de hidroameliorații din 1968-1970, adâncimea medie a apei din lacurile și bălțile complexului lacustru atingea 2 m, maximele fiind de circa 6 m, în câteva locuri din lacul Bistreț. Caracteristice zonei unde s-au desfășurat cercetările sunt grindurile fluviatile, dispuse cu axul lung pe direcția vânturilor dominante, de la vest la est. Majoritatea acestor grinduri sunt constituite din depozite eoliene de nisip, astăzi cele mai multe fiind înierbate. În bună parte, grindurile erau inundate periodic, toamna sau primăvara, cu prilejul revărsării apelor Dunării, fenomen astăzi inexistent în urma regularizării cursului fluviului. Au existat însă destule grinduri care, chiar și în perioadele de revărsare ale Dunării rămâneau deasupra luciului apei, oferind, ca atare, condiții propice de locuire. Astăzi altitudinea reliefului imediat înconjurător, alcătuit din grinduri nisipoase, variază între 20-40 m. Vegetația ca și fauna, în preistorie, trebuie să fi fost cea specifică zonei de bălți din lunca Dunării³. Către nord, zona de luncă inundabilă se prelungește pe valea, destul de largă, a Desnățuiului unde și astăzi peisajul este destul de asemănător celui din lunca Dunării.



- A. cod RAN 72668.07
- B. cod RAN 72668.10
- C. cod RAN 72668.03
- D. cod RAN 72668.01
- E. cod RAN 72668.05
- F. cod RAN 72668.04

Campanie arheologica 1994: La rampa boțogului
Au fost vizate siturile cu Cod RAN: 72668.01

În cursul lunii August 1994 au fost efectuate săpături arheologice, în continuarea celor începute în 1992-1993, în localitatea Dunăreni (fostă Cârna), județul Dolj, pe malul de sud al lacului Bistret, pe grindul Prundu Măgarilor, în punctul "La rampa boțogului". Săpăturile au fost conduse de un colectiv constituit din Ion Chicideanu (responsabil) din partea I.A.B. și Monica Șandor-Chicideanu de la Facultatea de Istorie a Universității București, împreună cu o echipă de studenți.

Cercetările s-au concentrat asupra vestigiilor aparținând culturii Gârla Mare, fiind deschise 6 suprafețe și secțiuni, în suprafața totală de circa 140 m.p. Au fost dezvelite cu această ocazie mai multe complexe. Între acestea se remarcă o vatră, a cărei porțiune păstrată avea un diametru de circa 2 m, apoi un complex constituit din fragmente de pământ ars, unele fățuite, printre care s-au găsit două piese din bronz (dălți-străpungător), două piese din lut pentru decorat ceramica

împreună cu un bulgăre din pastă albă folosită la încrustarea ceramicii, ca și o cantitate cu totul remarcabilă de ceramică - fragmente ca și vase întregi. Dintr-un alt complex (o groapă), provine și un cuțit din bronz, fragmentar. În nivelul Gârla Mare cercetat au mai fost descoperite și alte piese de bronz, dintre care se remarcă un pantantiv întreg și un rest de turnare.

Cercetarea vestigiilor de pe Prundu Măgarilor prezintă o anumită importanță și datorită faptului că se află vis-a-vis de necropola de incinerare de pe insula Ostrovogania, unde în cursul cercetărilor din 1985-1993 au fost descoperite 69 de morminte, din care cea mai mare parte aparțin aceleiași culturi.

S-au recoltat probe pentru analize 14C.

Campanie arheologica 1995: La rampa boțogului

Au fost vizate siturile cu Cod RAN: 72668.01

Cercetările din acest an au fost efectuate, în continuarea celor din anii 1993-1994, pe grindul "Prundu Măgarilor", situat pe malul de S al lacului Bistreț, pe raza localității Dunăreni (fostă Cârna), comuna Goicea, jud. Buzău.

S-a continuat cercetarea locuirii aparținând culturii Gârla Mare. Au fost descoperite resturi de locuințe, un cuptor casnic, mult și variat material ceramic (între care și fragmente de figurine antropomorfe), piese din metal. Se dovedește astfel că, locuirea Gârla Mare de pe grindul "Prundu Măgarilor", punctul "La rampa boțogului", a fost destul de bogată, cel puțin din punctul de vedere al pieselor de metal, de obicei destul de rare în așezările Gârla Mare.

În urma unei cercetări de suprafață pe același grind, la circa 800 m V de așezarea Gârla Mare, în punctul "La nea Vasile fierarul" a fost începută o săpătură de salvare. Cu această ocazie a fost descoperit un complex relativ întins, constituit dintr-o masă de chirpic, care acoperea o vatră simplă, înconjurată de șapte gropi. Masa de chirpic zăcea direct peste sol, neexistând nici o urmă de podină sau altă amenajare. Umplutura gropilor era constituită în cea mai mare parte din bucăți masive de chirpic. În două gropi, sub umplutura de chirpic, au fost descoperite mai multe vase sparte pe loc. Cioburi s-au mai găsit și în celelalte gropi, dar în cantitate mai mică. Într-una din gropi, pe fund, sub umplutura din bucăți de chirpic, s-au găsit o mandibulă și o scapulă, ambele umane, trecute prin foc, alături de un fragment de os lung, ars, a cărui apartenență rămâne să fie stabilită. Mici fragmente de oase calcinate s-au mai găsit cu totul sporadic și printre bucățile de chirpic de la suprafață. După materialul ceramic descoperit, complexul se plasează la începutul primei epoci a fierului. Cu privire la funcționalitatea sa nu se pot trage încă concluzii, săpătura nefiind încă terminată.

Campanie arheologica 1996: La rampa boțogului

Au fost vizate siturile cu Cod RAN: 72668.01

Cercetările arheologice cu caracter de salvare din anul 1996 s-au desfășurat în două zone principale, situate pe malurile de sud ale bălților Bistreț și Nasta, pe teritoriul localităților Bistreț și Cârna, județul Dolj. În primul punct situat pe grindul Prundu Măgarilor "La rampă", a fost terminată cercetarea unei așezări aparținând culturii Gârla Mare. Au fost descoperite resturi de locuințe, gropi menajere etc. Totodată s-a verificat, pe același grind, în punctul "La nea Vasile", situația complexului hallstättian timpuriu descoperit în campania precedentă, stabilindu-se că acesta a fost izolat, alte descoperiri de acest fel lipsind din zona învecinată.

Cea de a doua zonă cercetată este situată pe malul de sud al fostei bălți Nasta, unde prin cercetări de suprafață au fost identificate o așezare Gârla Mare, deosebit de bogată și o altă așezare, cu resturi de locuire de la începutul epocii fierului și până în sec. VI-V a. Chr. Intervenția de salvare a

duș la descoperirea și cercetarea a 19 gropi cu mult material ceramic ce îmbogățește repertoriul de forme cunoscut pentru Hallstatt-ul timpuriu de la Dunărea olteană. Se mai remarcă o groapă, mai târzie, din care a fost recuperat un vas lekane, întreg, lucrat la roată. Așezarea Gârla Mare este situată în apropierea locului unde se află cunoscuta necropolă de incinerare de pe Grindul Tomii, existând posibilitatea de a-i corespunde acesteia. Din una dintre gropi, în afara ceramicii, s-a recuperat și un pumnal din bronz, întreg, piesă mai rară în descoperiri ale acestei culturi. Cercetarea a fost finanțată de Institutul de Arheologie "Vasile Pârvan", săpăturile fiind executate de un colectiv condus de Ion Motzoi-Chicideanu de la Institutul de Arheologie "Vasile Pârvan" împreună cu Monica Șandor-Chicideanu de la Facultatea de Istorie, Universitatea București. Din colectiv a făcut parte și Florin Ridiche de la Muzeul Olteniei din Craiova.

Campanie arheologică 1997: Balta Nasta (La târlă, La butoi, Groapa lui Mihalache)

Au fost vizate siturile cu Cod RAN: 72668.01 72668.04 72668.05 72668.06

În continuarea intervenției de salvare din campania trecută, s-au început săpături de salvare pe malul de Sud al fostei bălți Nasta (actualmente Bazinul 4), în punctele "La târlă", "La butoi" și "Groapa lui Mihalache".

În punctul "Groapa lui Mihalache", situate în colțul de S-E al bălții, pe locul fostului Grind al Tomii, s-au cercetat două gropi de dimensiuni mari, care se întretăiau. Prima dintre acestea, după materialul ceramic, poate fi atribuită grupului Bistreț-Ișalnița, din bronzul târziu. Cea de a doua groapă, "străpunsă" de cea dintâi, avea în umplutură o cantitate mare de bucăți masive de chirpic ars, cu urme de pari, fragmente ceramice din care au putut fi reconstituite parțial mai multe vase, lame din silex. Ceramica din groapa a doua permite atribuirea complexului culturii Gârla Mare. Trebuie subliniat că vestigiile descoperite în acest punct aparțin, foarte probabil, așezării corespunzătoare cunoscutei necropole de la Cârna, cercetată în anii 1942, 1955-1956 de către Vl. Dumitrescu.

În punctul "La butoi", situat la circa 700 m V de cel dintâi, au fost cercetate resturile unei așezări întinse din prima epocă a fierului. Așezarea a fost puternic afectată de lucrările de amenajare a lacului Bistreț din anii 1968-1970, fiind răzuit întregul strat de cultură. Acțiunea distructivă a apei continuă și azi, fapt care a determinat săpătura de salvare. Au fost cercetate 50 de gropi cu ceramică, pietre, oase de animal și, mai rar, fragmente de piese de port din metal (bronz). După materialul ceramic așezarea a avut trei etape mari, prima dintre ele, caracterizată prin ceramica canelată, situându-se la începutul epocii fierului, cea de a doua într-o vreme cu puțin anterioară culturii Basarabi, iar cea de a treia aproximativ în orizontul cronologic Ferigile.

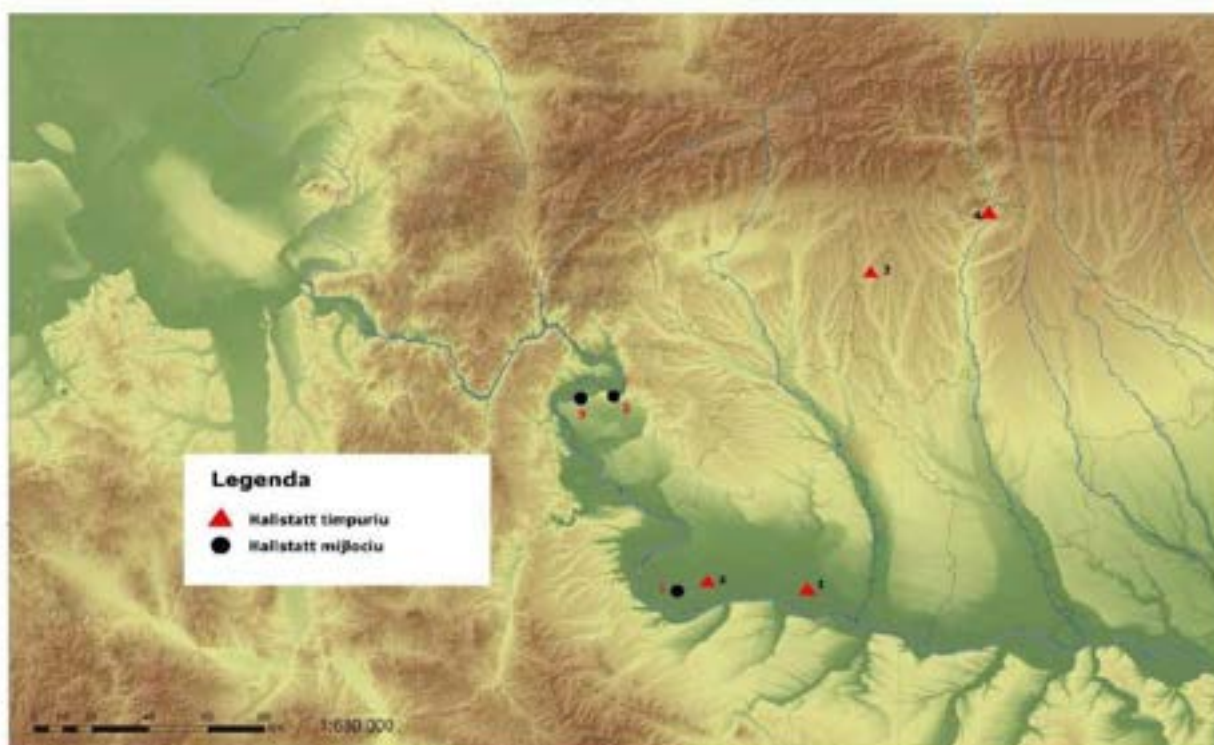
În punctul "La târlă", situat la circa 500 m V de punctul "La butoi", a fost salvat un complex constituit dintr-o groapă umplută cu bucăți de chirpic ars, vase și câteva oase de animal. După materialul ceramic groapa poate fi atribuită unei etape a Hallstattului târziu.

Finanțarea a fost asigurată de către Institutul de Arheologie "Vasile Pârvan", unde se află și materialul arheologic.

Epoca fierului:

Perioada timpurie a primei epoci a fierului

La **Cârna**, com. Goicea, jud. Dolj, cercetările din campaniile 1992-1996, deși au vizat cultura Gârla Mare, s-au soldat și cu cercetarea mai multor gropi menajere (una izolată, în punctul "La nea Vasile" și 19 pe malul de sud al fostei bălți Nasta). Materialul ceramic este încadrat în Hallstattul timpuriu³⁴. Însă, campania din 1997 a dus la cercetarea resturilor unei așezări întinse din prima epocă a fierului, situată în punctul "La Butoi". După materialul ceramic, așezarea a avut trei etape mari, prima dintre ele, caracterizată prin ceramica canelată, situându-se la începutul primei epocii a fierului, cea de a doua într-o vreme cu puțin anterioară culturii Basarabi iar cea de a treia aproximativ în orizontul cronologic Ferigile³⁵.



Pl. II. Harta principalelor situri hallstattiene din Oltenia cercetate după anii '90. **Ha timpuriu:** 1. Cârna, 2. Grădiștea, 3. Ghidici, 4. Rm. Vâlcea-Copăcelu; **Ha mijlociu:** 1. Desa, 2. Rogova, 3. Crivina

Epoca de fier - harta descoperirilor:

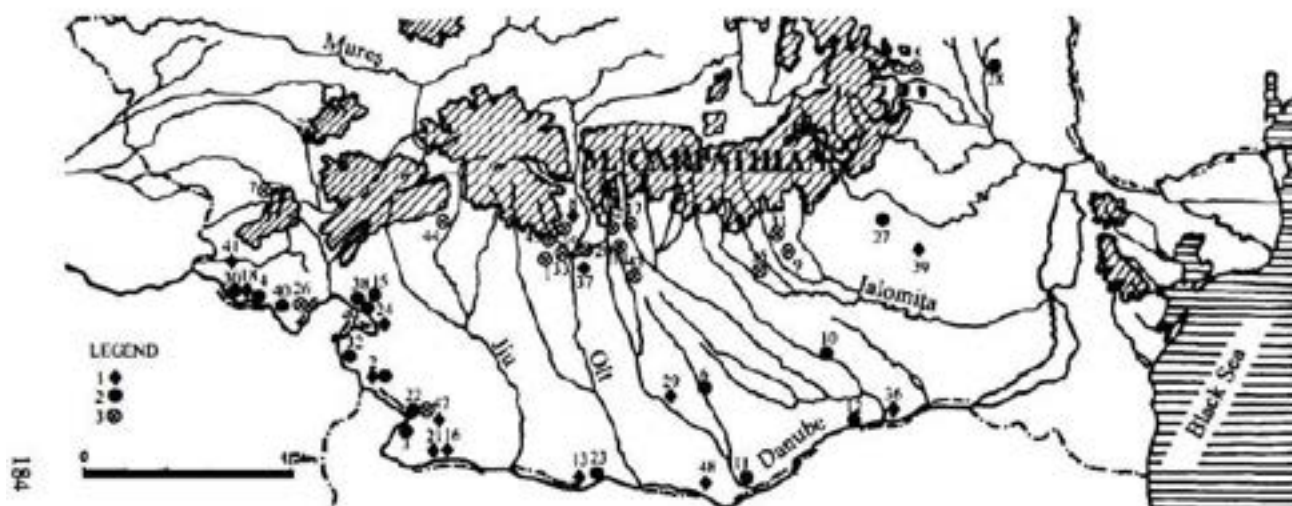


Fig. 1. Map of the funerary discoveries in the First Iron Age.

Legend: 1. Early Period (Ha A-B), 2. The Middle Period (Ha C), 3. Late Period (Ha D).

List of localities: 1 Alimpești, 2 Balta Verde, 3 Basarabi, 4 Berzasca, 5 Birsești, 6 Blejești, 7 Brebu, 8 Brezoi, 9 Budureasca, 10 București - Ciurelu, 11 Bujoru, 12 Căscioarele, 13 Celei, 14 Căpari, 15 Cerneț, 16 Cârna, 17 Curtea de Argeș, 18 Bobda, 19 Ferigile, 20 Gătejești, 21 Ghidici, 22 Gogoșu, 23 Gura Padinei, 24 Hinova, 25 Iaz, 26 Ieșelnița, 27 Izvoru Dulce, 28 Matca, 29 Meri, 30 Moldova Veche, 31 Năeni, 32 Ostrovu Mare, 33 Oteșeni, 34 Piscu Vechi, 35 Ploiești, 36 Radovanu, 37 Răureni, 38 Rogova, 39 Smeeni, 40 Svinița, 41 Ticvanul Mare, 42 Tigveni, 43 Tciu, 44 Telești-Drăgoiești, 45 Văidceni, 46 Vălecele, 47 Virtop, 48 Zimnicca.

Epoca bronzului:

5. INCEPUTUL CIVILIZAȚIEI TRACICE PE TERITORIUL DACIEI (EPOCA BRONZULUI)

Caracterizare generală: metalurgia bronzului și urmările sale asupra vieții economico-sociale. În epoca bronzului, organizarea tribală a devenit mai stabilă, viața economică bazându-se, în general, în aceeași măsură, pe agricultura primitivă (cu aratra de lemn, cu brăzdar de lemn sau corn) și pe creșterea dezvoltată a animalelor domestice, precum și pe o intensă exploatare a zăcămintelor de mineruri locale de aramă, a aurului și a sării.

În ceea ce privește agricultura primitivă, s-au folosit, fără îndoială, și cele trei tipuri de seceri de bronz (cu bușon, limbă la mâner și cârlig), dintre care unele puteau servi și pentru alte scopuri și, eventual, ca „lingouri” pentru schimburi.

Creșterea vitelor este atestată prin numeroase oase de animale domestice, a căror studiere indică o frecvență mai mare a porcinelor, la începutul acestei epoci, în aria culturii Otoman, și a taurinelor, în spațiul de răspândire al culturii Noua, din Bronzul târziu, spre deosebire de ovine, care descind, probabil, dintr-un alt strămoș sălbatic decât cele din neo-eneolitic. În comparație cu aceste specii, calul domestic, atestat, prin oase și piese de harnașament (psalii din corn și os), este mai rar întâlnit în Bronzul timpuriu și mai frecvent în fazele finale ale acestei epoci.

Cultura Gârla Mare — Cârna (după așezarea de la Gârla Mare, jud. Mehedinți și necropola cu morminte de incinerare de la Cârna, jud. Dolj), de pe stânga Dunării, la est de Porțile de Fier, reprezintă un aspect local al marelui complex al câmpurilor de urne, răspândit de la Dunărea Mijlocie până la est de Jiu și, în unele părți, din nord-vestul Peninsulei Balcanice, în Serbia și nord-vestul Bulgariei. Această cultură s-a dezvoltat pe fondul Vatină, ca și culturile Cruceni-Belegiș și Dubovac-Žuto-Brdo, care aparțin aceluiași mare complex cultural.

Comunitățile culturii Gârla Mare — Cârna, cu trei sau, după unii, două faze în evoluția ei, în legătură directă cu acelea ale culturii Dubovac-Žuto-Brdo și cu a ceramicii incrustate din Pannonia, au pătruns în aria culturilor Verbicioara și Tei, din ultimile faze ale acestora, în condițiile mișcărilor din cadrul preliminarilor continentale ale mării migrații egeene, pusă de izvoarele istorice pe seama „popoarelor Mării”, care au afectat nu numai zona balcano-egeeană, contribuind la distrugerea civilizației miceniene, ci și coastele de vest ale Asiei Mici și chiar Egiptul.

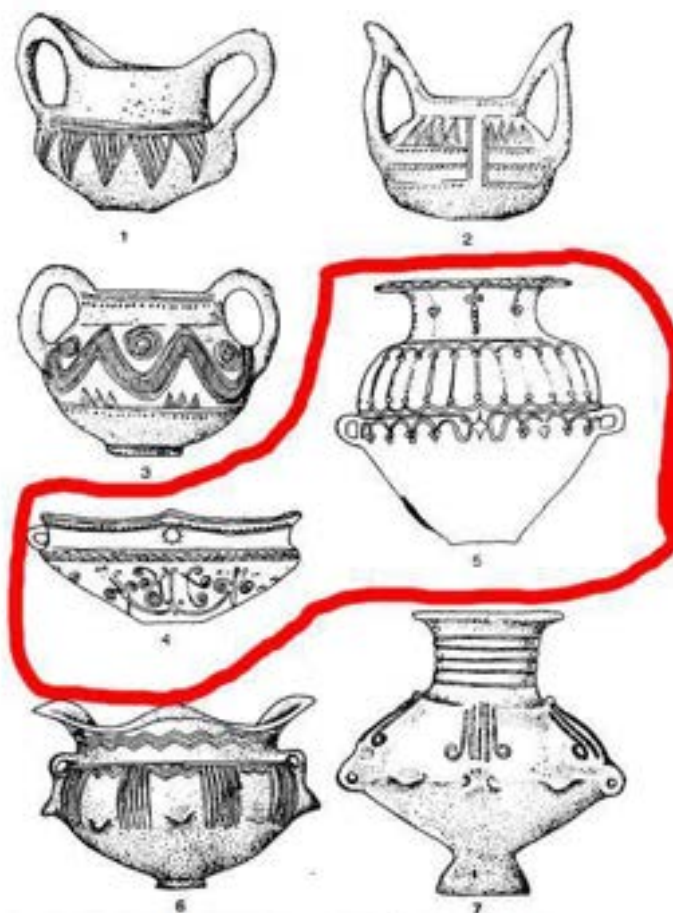


Fig. 36. Ceramică din epoca bronzului (1, 3—6 după V. Dumitrescu; 2 după D. Berciu; 6—7 (după Ortansa Radu). 1, cultura Costișa, Costișa; 2—3, cultura Verbicioara, Verbicioara (2) și Gowra (3); 4—5, cultura Gârla Mare-Cârna (4), Cârna-Dunăreni (5); 6—7, cultura Cruceni-Belegiș, Cruceni.

Așezările acestei culturi, puțin cunoscute, erau situate, de obicei, pe boturi de deal sau pe terasele mai înalte, precum și în imediata apropiere a malului Dunării, ocupația de bază fiind agricultura.

Cele mai multe resturi provin însă din cimitire cu urne de la Cârna — Dolj (cercetat în întregime), Balta Verde și Ostrovu Corbului — Mehedinți.

Mormintele de incinerare din aceste cimitire plane se caracterizează prin urne, cești, oale și alte forme de vase, frumos decorate cu motive spirale și derivatele lor și mai puțin meandrice, în tehnica împunșturilor succesive încrustate cu alb (fig. 26/4—5), câteva piese din bronz, precum și, îndeosebi, prin idoli feminini din lut ars, cu o rochie lungă terminată în formă de clopot, și decorați cu motive imprimare și încrustate cu alb, reprezentând atât ornamentele îmbrăcăminții feminine, cât și podoabele [coliere, brățări, pandantive ș.a. (fig. 27)].

Decorul spiralo-meandric al ceramicii și reprezentarea îmbrăcăminții cu decolteuri, precum în cultura cretano-miceniană, și a podoabelor atât de caracteristice pentru aceste figurine sunt în legătură cu unele influențe sudice, ca și decorul în tehnica *au repoussé* de pe discurile-falere din aur



Fig. 27. Statuetă feminină din lut ars, decorată, cultura Gârla Mare-Cârna, Cârna-Dunăreni (după Vl. Dumitrescu).

2.4. Cadrul natural

RELIEF

Întreg teritoriul administrativ al comunei se încadrează în plina zonă de câmpie și anume câmpia "Macesului", subunitate a Câmpiei centrale a Olteniei.

Formele de relief caracteristice sunt luncile și terasele inferioare ale fluviului, Dunarea și afluentul său "Desnatui".

De menționat că în cadrul comunei Cârna, terasa inferioară a Dunării se racordează cu terasa inferioară a Desnatuiului.

Datorită diferenței mici de altitudine dintre lunca și terasa inferioară a Dunării (sub 10m) acestea aproape se confundă și a determinat apariția baltelor nu numai în zona de lunca a Dunării ci și pe terasa inferioară - ex. balta Cârna -Dunareni.

Altitudinea maximă întâlnită este de 35 - 40 m, iar cea relativă de 5 - 12 m.

Din punct de vedere geologic, în zonă se întâlnesc depozite exclusiv cuaternare, de acumulare fluviatilă formate din pietrisuri și nisipuri care antrenate de vânturile dominante au condus la formarea dunelor de nisip pe direcția vest - est.

GEOLOGIA ZONEI

Solurile sunt de tip cernoziom ciocolatiu și nisipos. Acestea au un grad ridicat de fertilitate, fiind favorabil culturilor agricole. Acestea au o fertilitate ridicată, ceea ce permite practicarea pe scară largă a agriculturii, predominant fiind caracterul cerealiar și cel al producției vegetale.

RETEA HIDROGRAFICA

Fluviul Dunarea se găsește în partea de sud a teritoriului administrativ al comunei la cca 11 km sud față de localitatea reședință de comună și respectiv cca 8 km față de localitatea Cârna. Pe raza comunei, Dunarea este îndiguită.

Râul Desnatui curge în general de la nord la sud în partea centrală a teritoriului administrativ, localitatea Cârna fiind dezvoltată pe malul stâng al acestuia.

De menționat că albia râului Desnatui a fost rectificată în dreptul localității Goicea în anii 1963 - 1964, iar după anul 1972 s-a trecut la realizarea digului, ca urmare a inundațiilor mari produse.

În prezent albia râului Desnatui este complet îndiguită.

Acumularea Bistret - Este amplasată în zona localității Cârna, pe paraul Desnatui, fiind constituită dintr-o cuvetă mărginită de un dig de contur cu lungimea de 2,4 km, lățimea lacorament 3,5 m, iar înălțimea de 6 m. A fost construit în scop piscicol și pentru atenuarea undei de viitură în caz de inundații, fiind pus în funcțiune în anul 1972. Suprafața acumularii la nivelul normal de detenție este de 2050 ha. Volumul util este de 41 mii mc iar volumul de atenuare al viiturilor - 12,9 mii mc.

Amenajarea de irigații Nedeia Măceșu, în suprafață totală de 55.387 ha, este amplasată în partea de sud a Olteniei, în zona centrală a Câmpiei Olteniei. Din punct de vedere administrativ, amenajarea se află pe teritoriul localităților Gighera, Gânciova, Valea Stanciului, Horezu, Bârza, Drănic, Segarcea, Calopar, Măceșu de Jos, Măceșu de sus, **Cârna**, Goicea, Bârca, Giurgița, Cerat și Nedeia.

Din suprafața totală amenajată pentru irigații, sunt propuse lucrări de reabilitare pe suprafața de 41.120 ha. Sursa de alimentare cu apă este fluviul Dunărea prin intermediul stației de pompare plutitoare SPA 1, amplasată pe malul stâng al Dunării la km 690+700, și a stației de la baza terasei SPA 2. Amenajarea a fost pusă în funcțiune eșalonat începând cu anul 1979, fiind finalizată în anul

1982. Lucrările de reabilitare sunt necesare deoarece durata normală de funcționare a fost depășită având peste 35 de ani de la punerea în funcțiune. Datorită perioadelor lungi de exploatare, cât și a lipsei lucrărilor de întreținere în ultimii 15 ani, se impune refacerea pereilor de pe canale și revizuirea tuturor stăvilarelor și construcțiilor hidrotehnice.

DATE CLIMATICE

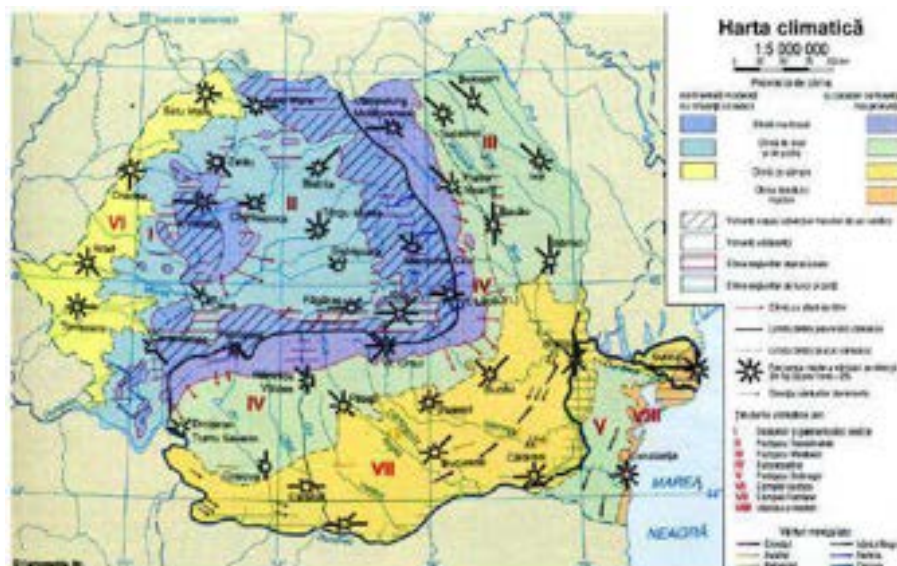
Zona geografică are un climat temperat continental, cu usoare influențe submediteraneene. Dintre factorii climatogeni, deosebit de importantă este radiația solară sub formă globală, deoarece constituie sursa energetică ce stă la baza tuturor proceselor și fenomenelor climatice. Radiația solară totală se ridică în zona la aproximativ 130.000 kcal/cm², în această încadrându-se atât radiația solară cât și radiația difuză.

Această radiație influențează pozitiv procesul de vegetație al plantelor. Energia calorică maximă se întâlnește în lunile iunie-iulie, iar cea mică în lunile ianuarie - februarie. Stratul de zăpadă persistă puțin timp, albedoul solurilor negre este de 7%. Vara, cerul fiind mai senin, energia calorică ajunge la sol și are valori mai mari, în schimb cerul este mai acoperit și crește radiația difuză, scăzând cantitatea de energie solară. Climatul local este influențat iarna de anticlonul siberian, crivatul, uneori aduce geruri mari.

Vara se întâlnește circulația ciclonului tropical african care permite patrunderea maselor de aer cald, manifestat deseori de vânturi calde și uscate.

Factorii dinamici care influențează timpul sunt reprezentați de formațiunile barice ce se deplasează deasupra țării noastre, în sud-vestul acesteia.

- Temperatura medie anuală este de 11 °C;
- Temperatura minimă absolută este de — 31°C;
- Temperatura maximă absolută este de + 40.5°C;
- Regimul precipitațiilor este deficitar (400 - 500 mm), cu perioade lungi de secetă (80 - 100 zile) întâlnite de obicei la începutul și sfârșitul perioadei de vegetație.
- Vânturile sunt influențate de relieful.



Vântul alături de precipitațiile deosebit de abundente, ploile torențiale, grindina, reprezintă factorul natural daunător pentru agricultură. Dacă se urmărește regimul eolian pe o perioadă îndelungată de timp, se observă că direcția predominantă a vântului este din N-E (crivatul) care are o frecvență medie de 13,6% și din vest și sud-vest (austrul) cu o frecvență medie de 11,9%, fiind canalizat de-a

lungul vaili Oltului. Crivatul bate iarna din directia NE si N, spulberând adesea zapada provocând descoperirea semanaturilor de toamna. Austrul este un vânt cald, secetos, vara aduce arsita dar si umezeala. Lunile în care bat frecvent vânturile sunt: februarie, aprilie, octombrie, decembrie.

Viteza medie multianuala a vântului este de 2-4 m/s.

În concluzie, conditiile climatice au fost si sunt deosebit de favorabile desfasurarii activitatilor umane si implicit mediului de habitat

VEGETAȚIA ȘI FAUNA

Exista intinse mlastini si balti aflate in zona inundabila a Dunarii (complexul lagunar Bistret – Carna – Nasta - Nedeia), zone umede care in mod natural aveau circa 22.000 Ha. In cartea “Regiunea inundabila a Dunarii”, scrisa de Grigore Antipa, aparuta la Bucuresti in 1910 la Institutul de Arte Grafice Carol Gobl, un volum splendid de 318 pagini si numeroase fotografii, schite, harti mici si cateva harti mari, scrie la pag. 10-12: “Deja in judetul Dolj ea incepe a se mari: mai intai avem o mica portiune intre Cetatea – Calafat, apoi vin nisipurile de la Ciupereni si de aici incolo incepe a se intinde balta mai intai cu o largime de vreo 4 km, latindu-se ceva mai mult pe la Desa si Rastu. De la Bistret pana la gura Jiului zona de inundatie are o suprafata de aproximativ 20.000 Ha, ea se largeste mult trecand in unele locuri de 10 km si formand baltile bogate in peste de la Bistretu, Carna – Macesul si Nedeia (toate la un loc numite balta Nedeia), care se alimenteaza din Dunare din amonte prin Garla Emirasului (astazi potmolita) si din aval prin Garla Nedeia. Aceasta balta are o suprafata libera de stof de 3.539 Ha.”

Balta Nedeia are cota de revarsare peste malul Dunarii la 4,28 metri, iar nivelul conventional al baltii (1 metru deasupra fundului) la cota 2,74 metri; este interesant de vazut cum variabilitatea naturala a nivelului inundatiilor face conditii diferite de la an la an in privinta extinderii apelor.

A existat deci o zona umeda imensa, care a cazut prada distrugerilor realizate de om. Mare parte a acestor zone umede au fost desecate inainte de 1989, o mica parte de cca. 2.030 Ha de luciu de apa persista in pescaria Dunareni – Bistret: incinte marginite de diguri care au acum un volum de apa de circa 28 milioane metri cubi... ceea ce inseamna ca din punctul de vedere al dimensiunii, avem aici al doilea corp de apa relative naturala (nu baraje cu lacuri de acumulare), dupa complexul lagunar Razelm. Baltile intinse utilizate pentru cresterea pestilor se situeaza nu departe de cursul Dunarii; adancimea medie a lacului Bistret este de 1,5 metri, iar adancimea maxima atinge 5 metri. Stufarisuri, papurisuri, zone acoperite de pipirig..., altele cu vegetatie plutitoare, avem deci habitate acvatice variate. Exista aici 6 bazine care comunica controlat intre ele, iar bazinele 1-4 au fost incluse in suprafata sitului Natura 2000. In cazul incintelor cu maluri betonate (dale de beton puse pe dig), marginea de apa nu are cum sa fie prea naturala... valurile bat dalele de beton iar limicolele nu au cum sa gaseasca locuri prielnice; in zonele cu diguri de pamant, mai natural, mai ales in sectoarele unde exista plaje nisipoase/maloase, apar habitate care atrag un numar mare de pasari de mal.

Situl se întinde pe teritoriul a două comune din județul Dolj: Bistreț (6%), Cârna (14%). Terenul are destinații diferite: 58,74% este teren arabil, 1,8% vii, 13,11% pășuni, 6,44% livadă, 2,83% râuri și 17,08% alte corpuri de apă. 75% din teritoriu este proprietate privată și 25% este proprietate de stat. Situl se întinde pe teritoriul a două comune din județul Dolj: Bistreț (6%), Cârna (14%). Terenul are destinații diferite: 58,74% este teren arabil, 1,8% vii, 13,11% pășuni, 6,44% livadă, 2,83% râuri și 17,08% alte corpuri de apă. 75% din teritoriu este proprietate privată și 25% este proprietate de stat.

Conform Formularului Standard al Sitului Natura 2000 ROSPA0010 Bistret, aria protejata are 1.915,6 Ha, cuprinse altitudinal intre 9 si 44 m, teritoriu aflat in regiunea biogeografica continental. Ciubaresc aici 12 perechi de pescarel albastru (*Alcedo atthis*), 16 perechi starc rosu (*Ardea purpurea*), 50 perechi starc galben (*Ardeola ralloides*), 25 -34 perechi rata rosie (*Aythya nyroca*), 20 perechi buhai de balta (*Botaurus stellaris*), 6 perechi barza alba (*Ciconia ciconia*), 12 – 24 perechi erete de stof (*Circus aeruginosus*), 11 perechi egreta mare (*Egretta alba*), 75 perechi egreta mica (*Egretta garzetta*), 120 – 166 perechi lopatar (*Platalea leucorodia*), 34 – 41 perechi tiganus (*Plegadis falcinellus*). In perioada de pasaj, situl este utilizat de 4 exemplare de garlita mica (*Anser erythropus*), 48 berze negre (*Ciconia nigra*), 20 lebede de iarna (*Cygnus cygnus*), 78 – 90 picioroange (*Himantopus himantopus*), 31 – 59 pelicani creti (*Pelecanus crispus*), 50 – 150 pelicani comuni (*Pelecanus onocrotalus*), 1.000 cormorani mici (*Phalacrocorax pygmeus*), 400 – 450 lopatari (*Platalea leucorodia*), 180 – 211 tiganusi (*Plegadis falcinellus*), 44 – 77 ciosintorsi (*Recurvirostra avosetta*) samd, ceea ce face ca in perioada de migratie sa existe aici peste 20.000 exemplare de pasari de balta.

Situl Ramsar Bistret (nr. 2063), desemnat in 2012, se extinde pe o suprafata de 27.482 Ha si include lacul Bistret, zone fluviale, lagune, ostroave, paduri si terenuri agricole. Este planificata crearea unui sit Ramsar transfrontalier (Romania - Bulgaria).

Pe langa acestea, in arealul comunei Carna gasim o fauna specifica acestui relief: rozatoare (iepurele de camp, soarecele de camp etc.), pasari (prepelita, privighetoarea, graurul etc.), insecte, reptile.

2.5. Evoluția populației (apartenența etnică, ocupații, tradiții ocupaționale)

Conform recensământului efectuat în 2011, populația comunei Cârna se ridică la 1.363 de locuitori, în scădere față de recensământul anterior din 2002, când se înregistraseră 1.598 de locuitori. Majoritatea locuitorilor sunt români (84,23%), cu o minoritate de romi (12,55%). Pentru 3,23% din populație, apartenența etnică nu este cunoscută. Din punct de vedere confesional, majoritatea locuitorilor sunt ortodocși (94,57%), cu o minoritate de penticostali (1,54%). Pentru 3,23% din populație, nu este cunoscută apartenența confesională.

Conform recesamnatului 2011

| POPULATIE STABILA | | | Numarul gospodariilor | Numarul mediu de persoane pe o gopodarie | Numarul cladirilor |
|-------------------|----------|---------|-----------------------|--|--------------------|
| Total | Masculin | Feminin | | | |
| 1363 | 655 | 708 | 511 | 2.55 | 617 |

Conform datelor statistice avem:

- în 2002 o populatie totale de **1598**
- în 2007 o populatie totale de **1503**
- în 2011 o populatie totale de **1363**
- în 2016 o populatie totale de **1367**

Volumul fortelor de munca este reprezentat într-o localitate, de ponderea grupei de vârstă de 15 - 59 ani care în cadrul comunei Cârna înregistra la ultimul recensământ, când structura populației

este urmarita si pe unitati administrativ-teritoriale, 50,8% pondere mult inferioara fata de media din mediul rural de la acea data, de 55,8%.

Având în vedere ca în prezent, aceasta pondere în mediul rural a scăzut la 52,0% și ținând seama de ponderea mica (11,2%) a populației tinere înregistrata la recensământul din anul 1992 și scăderea în continuare a numărului de locuitori în , cadrul comunei Cârna, se poate aprecia ca în prezent și ponderea grupei de vârstă de 15 - 59 ani s-a menținut la aproximativ 50% la nivel de comuna.

Având în vedere declinul actual al anumitor activități industriale sau disfuncționalități care presează asupra altor activități economice generate de reforma economică în această etapă de tranziție, de trecere la economia de piață - capitalistă și în conformitate cu informațiile primite de la organele locale, ponderea populației ocupate se menține la cca 45% .

Aceasta reprezintă un grad de ocupare al volumului de forță de muncă de aproximativ 90% egal cu indicele mediu de la ultimul recensământ, ca urmare a reîntoarcerii în comuna, a personalului muncitor disponibilizat din marile centre urbane și antrenării acestuia în special în agricultura (sectorul primar).

Comuna Cârna este încadrată în centrul teritorial de somaj - oraș Segarcea.

2.6. Evoluția teritoriului administrativ funcțional al localităților

Comuna Cârna este compusă din un singur sat : CÂRNA.

Comuna a fost înființată prin legea administrativă din 31 martie 1864, desființată în anul 1930, reînființată în anul 1932, desființată în anul 1968 (prin includerea în comuna Goicea), reînființată în anul 2004.

A făcut parte din plasilă: Balta (1864 – 1908), Barca (1908 - 1930, 1932 – 1950) și din raioanele Gura Jiului (1950 - 1960), Bailești (sub numele de Dunăreni, între 1960 - 1968). A fost constituită din satul Carna (1864 – 1908, 1965 – 1968, 2004), Carna, Plosca, Sapata (1908 - 1912), Carna și Sapata (1912 - 1950), Carna, Popovicieni și Sapata (1952 - 1968). În anul 1968 comuna Carna a fost desființată și înglobată în comuna Goicea.

În anul 2004 Carna a devenit comuna de sine statatoare formată din satul Carna.

Satul Carna a fost locuit din cele mai vechi timpuri fiind o importantă așezare de-a lungul vremii. Pe teritoriul ce aparține acestei localități au fost făcute mai multe descoperiri arheologice care stau la baza studiilor referitoare la perioada neolitică și epoca bronzului pe teritoriul țării noastre, cunoscute sub numele de "Cultura Carna".

Satul este atestat documentar la 1570 – 1571 printr-un hrisov dat de Alexandru Mircea Voievod prin care întărește dreptul de proprietate marelui clucer Ștefan asupra satului Carna dat și satele Perisoru și Corlatelul.

Județul Dolj sub imperiul austriac, 1718-1739

Teritoriul Olteniei a fost parte integrantă din Țara Românească, încă de la începuturile istoriei sale, acest teritoriu având o notă distinctă în raporturile cu puterea voievodului, prin Marea Bănie

de Craiova. Regiunea era administrată de un ban, motiv pentru care era cunoscută și sub denumirea de Banatul Craiovei.

Craiova era capitala acestei regiuni care beneficia de o autonomie relativă, dar care era parte integrantă din Țara Românească.

Mulți dintre Banii Craiovei sau familii importante din aceasta importanta urbe, au devenit domnitori în virtutea poziției pe care o ocupau în aparatul administrativ (dar și datorită bunelor relații cu otomanii, cum a fost exemplul mării familii a Craioveștilor).

Un bun exemplu este cazul familiei Bibescu care i-a dat pe ultimii doi domnitori din Țara Românească, Gheorghe Bibescu și Barbu Știrbei.

În timpul lui domnului Mircea cel Bătrân, pe teritoriul Olteniei existau județe precum Jaleș (în apusul Gorjului de azi), Motru (în răsăritul Mehedințului actual), de Baltă (în vestul actualului județ Dolj și sudul actualului județ Mehedinți) și probabil Jiu (în zona Tg. Jiu).



În 1718, în urma unui război dintre austrieci și otomani, se încheie pacea de la Passarowitz.

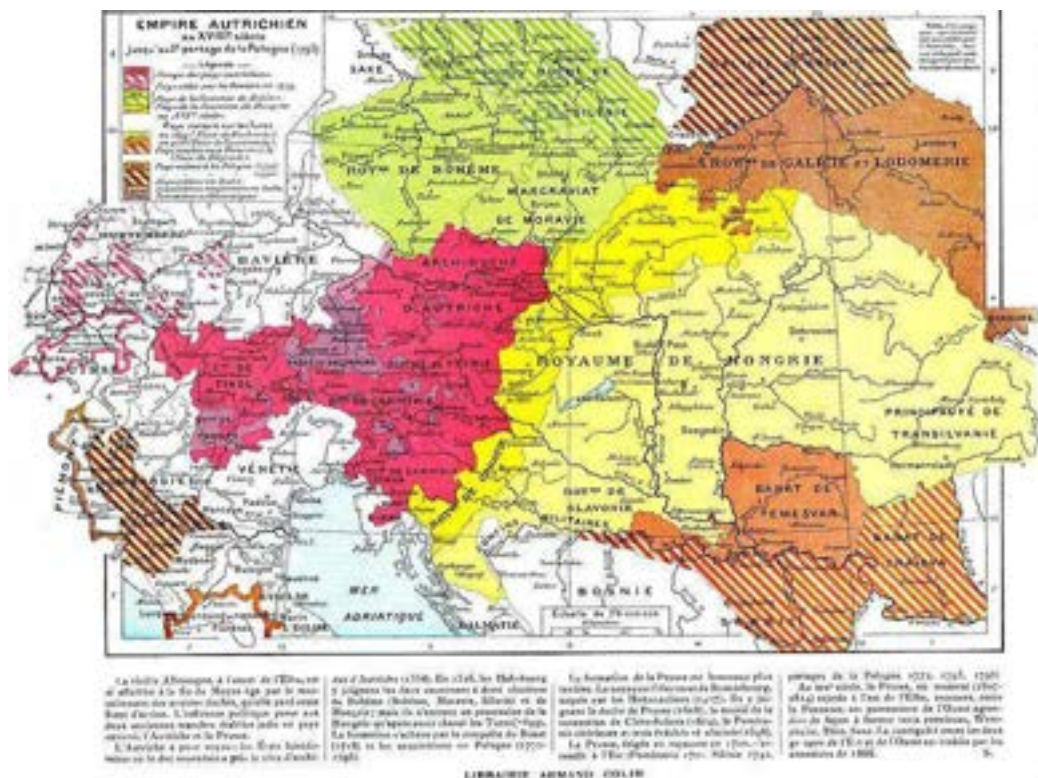
Cele mai importante prevederi ale acestei Paci care ne privesc, se refereau la trecera Banatului Timisoarei și a vestului Valahiei (zona dintre Olt și Cazanele Dunării), sub stăpânire austriacă.

În urma Tratatului de la Passarowitz din 1718, Oltenia intra sub stăpânirea habsburgică, astfel că granița vestică a Țării Românești a devenit pentru scurt timp, râul Olt.

Până în 1739, regiunea a purtat numele de „Kleine Walachie” (Valahia Mică, spre a o deosebi de Valahia Mare care era Țara Românească, Muntenia) sau „Walachia Cisalutana”. ”Cis”, în latină înseamnă ”de această parte”, ”dincoace” în timp ce Alutus este denumirea dată de romani Oltului. De aici și numele de Oltenia care s-a încetățenit pentru acest teritoriu.

În 1735, începe un nou război între puterile creștine și turci. Conflictul se încheie prin pacea de la Belgrad din 1739. În timpul tratativilor, deosebit de „generoși”, austriecii oferă otomanilor Oltenia. Aceștia refuză teritoriul până când nu primesc alături de Oltenia, și Belgradul plus nordul Bosniei. Știind că o anexare la Imperiu a acestui străvechi ținut românesc ar reprezenta o gaură la buget, otomanii

redau Oltenia stăpânilor ei legiuîți, domnii Țării Românești.



Sursa: Ioan C. Băcilă, Arhivele Olteniei, 1924

Județele tradiționale. Înainte de 1829, în Țara Românească existau 17 județele și anume în Muntenia, Județele: Argeș, Muscel, Dâmbovița, Prahova, Săcuicni (Saac), Buzău, Râmnicul Sărat (Slam Râmnic), Olt, Teleorman, Ylașca, Ilfov, Ialomița, iar în Oltenia: Mehedinți, Gorj (Jiul de Sus), Vâlcea, **Dolj (Jiul de Jos)** și Romanați.

Județele după harta stolnicului Constantin Cantacuzino (1700) plasează comuna Cârna în județul Dolj.

Perioada 1831 - 1844

Regulamentele Organice ale Valahiei și Moldovei - la 1831, respectiv 1832, prevedeau alcătuirea de catagrafii obștești periodice (periodicitate fixată începând cu 1831, la șapte ani, intervalul dintre două catagrafii se numea „period” – cuvânt rusesc), fiind organizate și îndrumate de către Departamentul Trebilor din Lăuntru.

În anul 1831 s-a organizat catagrafierea satelor din Țara Românească și Moldova. Scopul era fiscal, acțiunea fiind efectuată în vederea stabilirii impozitelor. Documentul stabilește categoriile de sate (moșii): moșnenești/moștenești (sate locuite de moșneni/moșteni), mixte (moșnenești – boierești; moșnenești – mănăstirești; moșnenești – boierești – mănăstirești).

Comuna Cârna facea parte din Plasa Balta, județul Dolj.

Perioada 1844 - 1864

Lucrările „Comisiei de rotunjire a județelor din Oltenia” din anul 1844, aduce schimbări în împărțirea administrativă a Olteniei. Se trec câteva sate din Județul Vâlcea în județele Gorj și Romanați și altele din Județul Gorj în Județul Vâlcea.

Comuna Cârna facea parte din Plasa Balta, județul Dolj.

Perioada 1864 - 1874

Principele Unirii, Alex. I. Cuza, va institui, prin Legea organică privind organizarea administrativă a Principatelor Unite din apr. 1864, „consiliile județene, comuna urbană și comuna rurală”. „Toate satele, orașele și orașelele vor forma pe viitor comune. Comunele se împart în rurale, compuse din unul sau mai multe sate, cătune etc. și comune urbane adică orașe sau orașele”. Norma de bază a fixării comunei era de natură fiscală: „nici o comună nu va putea număra mai puțin de 500 de contribuabili”. Județul și comuna fiind investite ca instituții cu personalitate juridică, având patrimoniu și competențe proprii. Ca toate județele țării și județul Romanați e administrat de un prefect, fiecare plasă este condusă de un subprefect, iar fiecare comună de un primar.

Indicele comunelor României, după noua organizare a Legii comunale, dată în apr. 1864 și publicată în 1865, cuprinde: 33 județe, 62 orașe (comune urbane) și 3018 comune rurale, împărțite în 164 plăși (din care 14 plaiuri).

Comuna Cârna facea parte din Plasa Balta, județul Dolj.

Perioada 1874 - 1887

Prin *Legea comunală din martie 1874*, în *Indicele comunelor pe periodul de cinci ani 1876-1884*, Comuna Cârna facea parte din Plasa Balta, județul Dolj.

Noua organizare administrativă nu a funcționat conform așteptărilor, existând multe plângeri ale locuitorilor unor sate, care se aflau prea departe de centrul comunei și nu au cu ce se deplasa pentru rezolvarea problemelor personale sau a celor mai mici pricini.

Perioada 1887 - 1892

Comuna Cârna facea parte din Plasa Balta, județul Dolj.

Perioada 1892 - 1908

După Legea pentru fixarea circumscripțiilor administrative, promulgată și pusă în aplicare la 1 nob. 1892, Comuna Cârna facea parte din Plasa Balta, județul Dolj.

Perioada 1908 - 1925

Prin Legea din 1908 privind Modificarea legii de organizare a comunelor rurale, publicată în "Monitorul Oficial" nr. 22 din 29 apr. 1908, se stabilesc măsuri judicioase relativ la organizarea, atribuțiile și organizarea comunelor; printre altele, această lege prevede: „Art. 4. „Nici o comună și nici un sat nu se va putea constitui decât prin lege și în urma avizului consiliului județean. Cătunele se vor constitui prin deciziunea Consiliului de miniștri, după cererea ministrului de interne. Fiecare sat și cătun va avea vatra sa. Art. 6. Alipirile și deslipirile de comune, sate sau cătune precum și schimbarea de reședință a comunei, nu se poate face decât prin lege.

Comuna Cârna facea parte din Plasa Barca, județul Dolj.

Perioada 1925-1938

În baza art. 380 din Legea pentru unificarea administrativă promulgată prin Decretul regal nr. 1972/14 iunie 1925 și publicată în Monitorul Oficial nr. 128/14 iunie 1925, cu modificările care i s-au adus prin Decretul regal nr. 3832/21 dec. 1925 și publicat în Monitorul Oficial nr. 283/22 dec. 1925, teritoriul României a fost împărțit în 71 de județe, cuprinzând 498 de plăși și 8.879 de comune. Dintre acestea, 71 erau comune urbane reședințe de județ (în care 17 municipii), 94 comune urbane nereședințe, 10 comune suburbane și 8.704 comune rurale.

Comuna Cârna facea parte din Plasa Barca, județul Dolj.

Perioada 1938 - 1950

Adoptarea Legii Administrative din august 1938.

Se păstrau cele 71 de județe create în 1925 și rectificate în 1929, acestea își pierdeau personalitatea juridică și atribuțiile în favoarea celor zece noi ținuturi (Bucegi, Dunărea de Jos, Marea, Mureș, Nistru, Olt, Prut, Someș, Suceava, Timiș) și provincii istorice, al căror număr a suferit numeroase modificări în perioada interbelică (Banat, Basarabia, Bucovina, Crișana, Dobrogea, Maramureș, Moldova, Muntenia, Oltenia, Transilvania).

Comuna Cârna facea parte din tinutul Oltenia.

Perioada 1940 - 1950

Constituția Republicii Populare Române din 1948 a menținut împărțirea în comune, plăși și județe. Organele locale ale puterii de stat erau consiliile populare locale, alese pe patru ani. Rostul lor era de a îndruma activitatea economică, socială și culturală locală.

La 6 septembrie 1950, Marea Adunare Națională a votat Legea nr. 5 pentru împărțirea administrativ-teritorială a Republicii populare Române, conform căreia teritoriul țării era împărțit în regiuni, orașe, raioane și comune.

Comuna Cârna facea parte din județul Dolj.

Perioada 1968 - 1968

Conform Legii nr. 2 privind organizarea administrativă a teritoriului R. S. România, și modificărilor făcute acestea între februarie-mai 1968, se revine la vechea formă de organizare administrativ-teritorială: împărțirea pe județe.

Comuna parte a județului Dolj.

Perioada 1968-1981

39 județe

Comuna parte a județului Dolj.

Perioada 1981-1997

40 județe (1981-97):

Comuna parte a județului Dolj.

Perioada 1997 - prezent

41 județe și municipiul București

Comuna parte a județului Dolj.

In anul 2004 Carna a devenit comuna de sine statatoare formata din satul Carna.

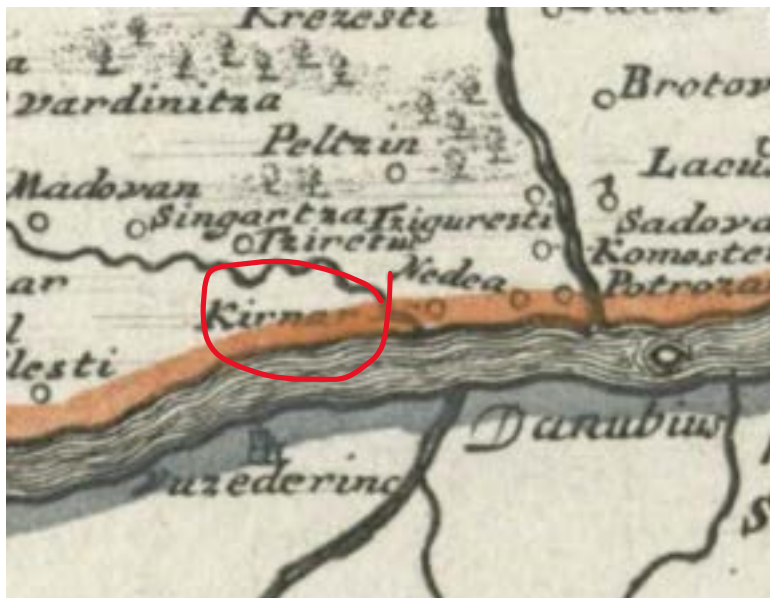
Atestari cartografice si geografice



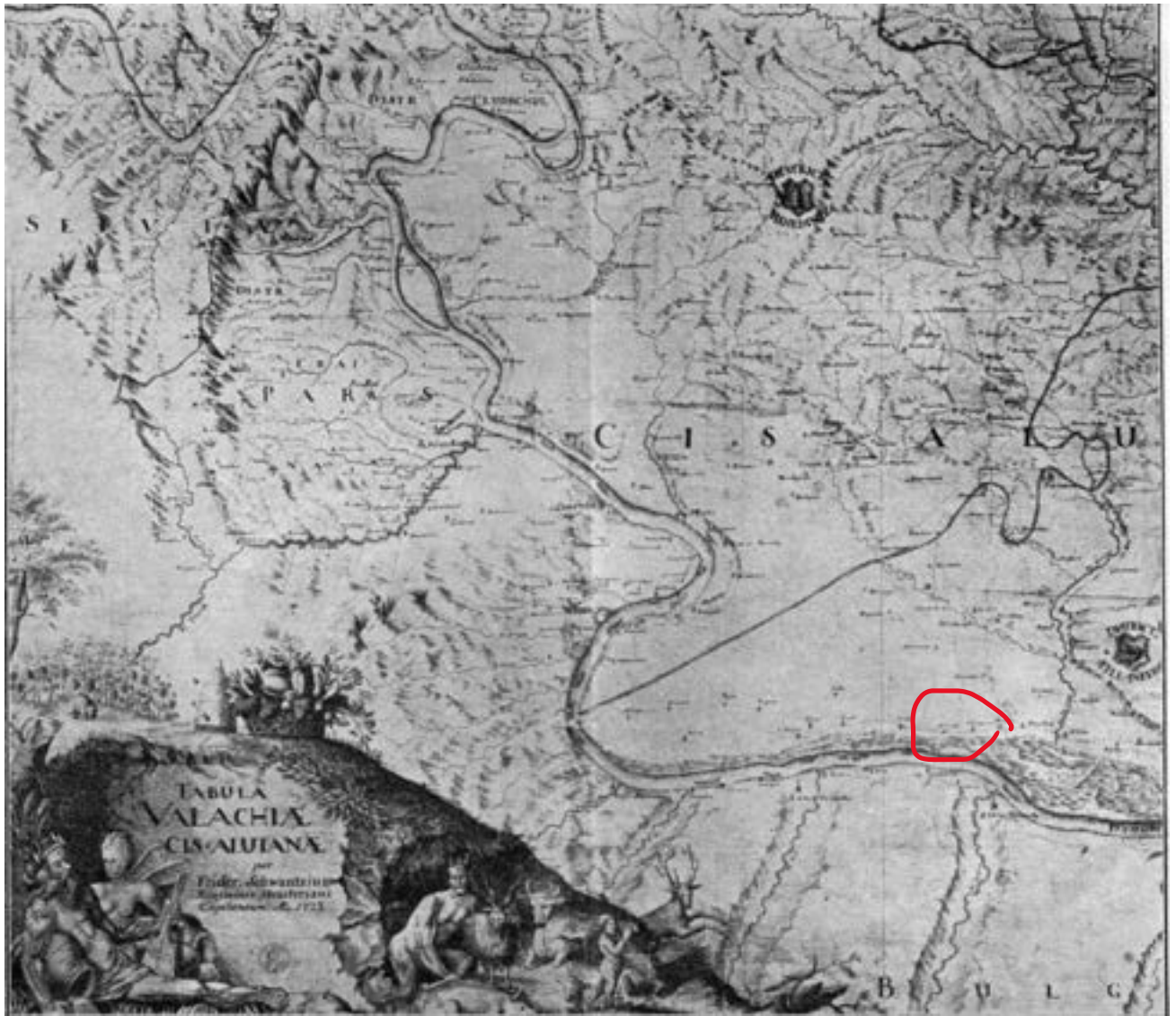
1449 Adam I Carte der Wallachei



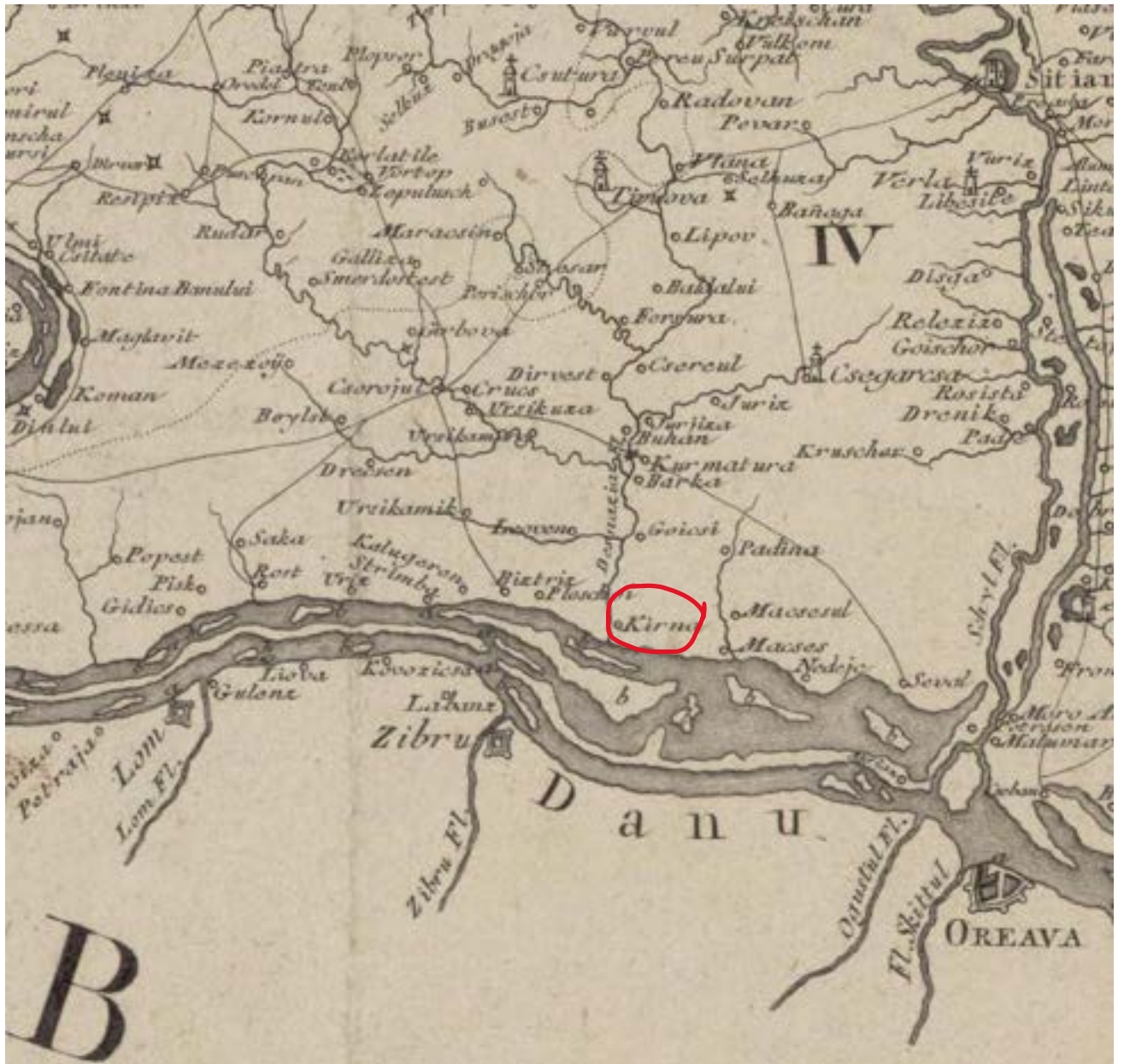
1673-1721 – Harta Muller, Johann Christoph



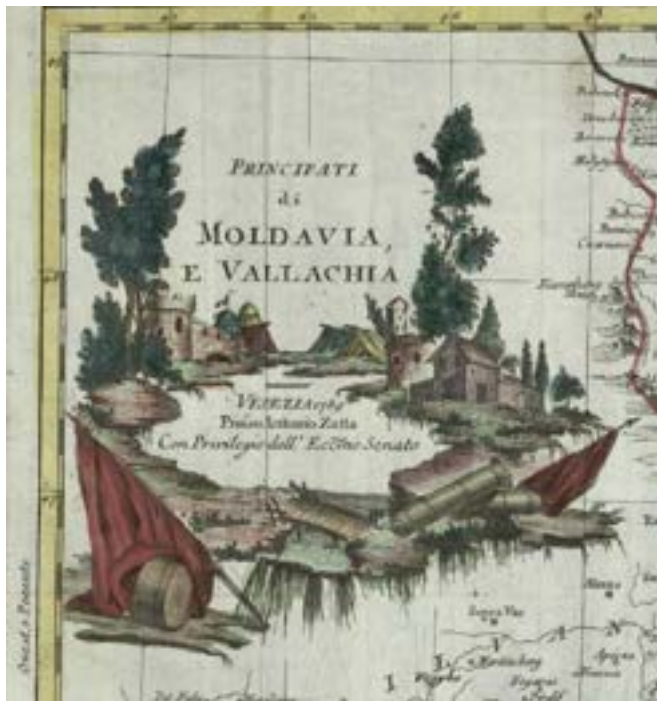
1674 Harta Valachia



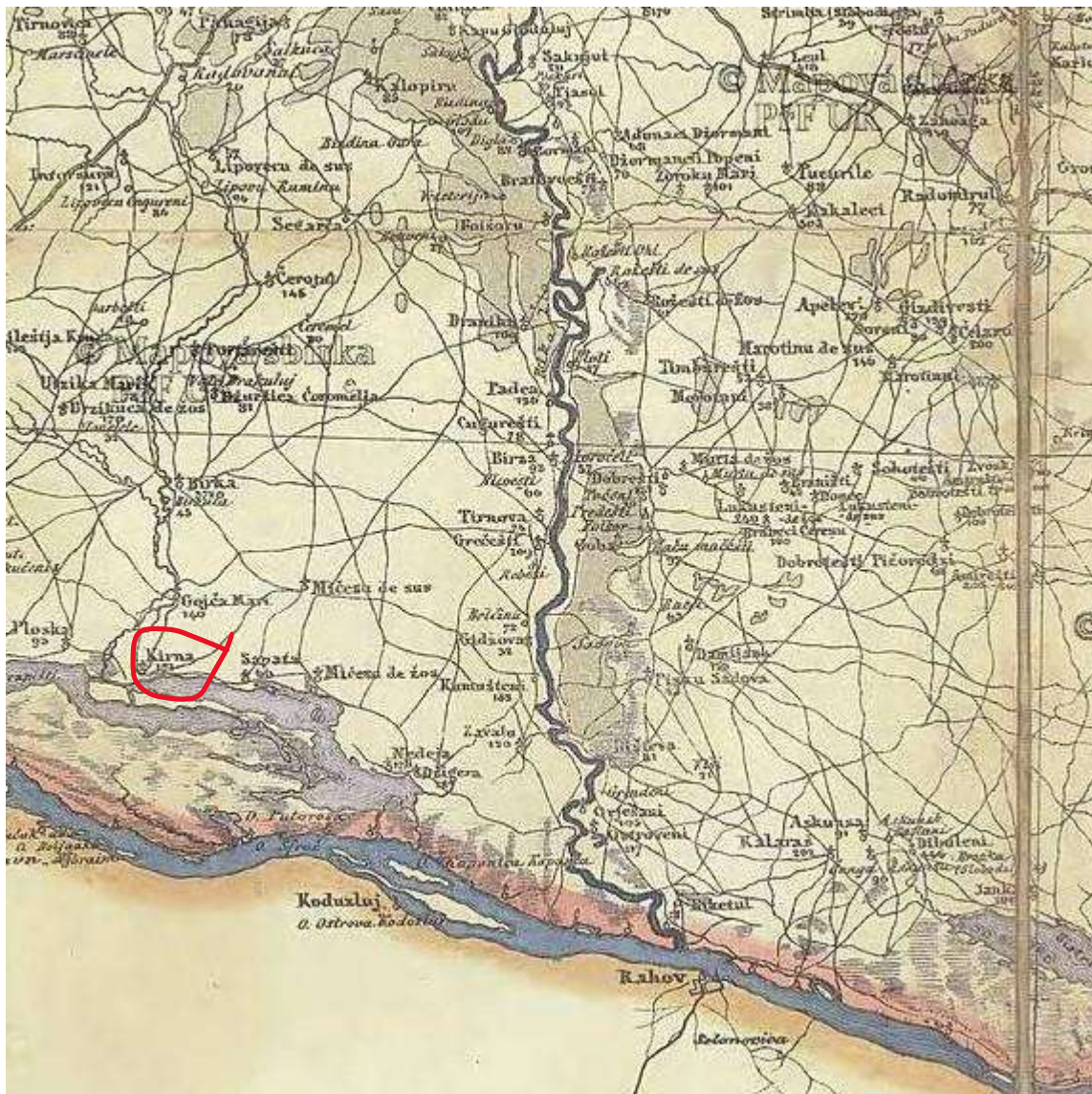
1722 - Harta Schwantz



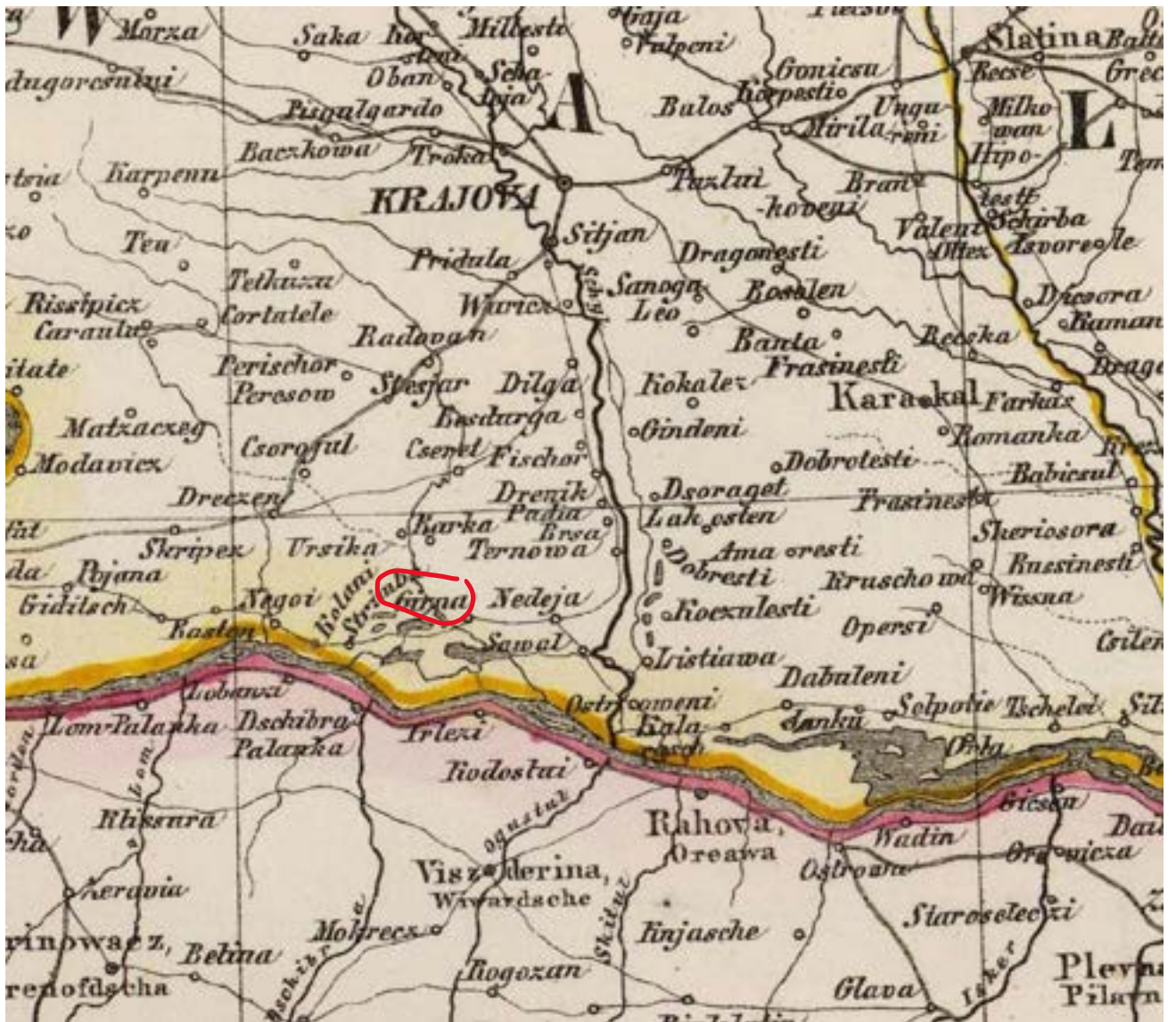
1788_Harta Ruhendorff



1789_harta_principate



1800_harta_romania



1855_romania_turcia



1856 Harta Composite Austriaca

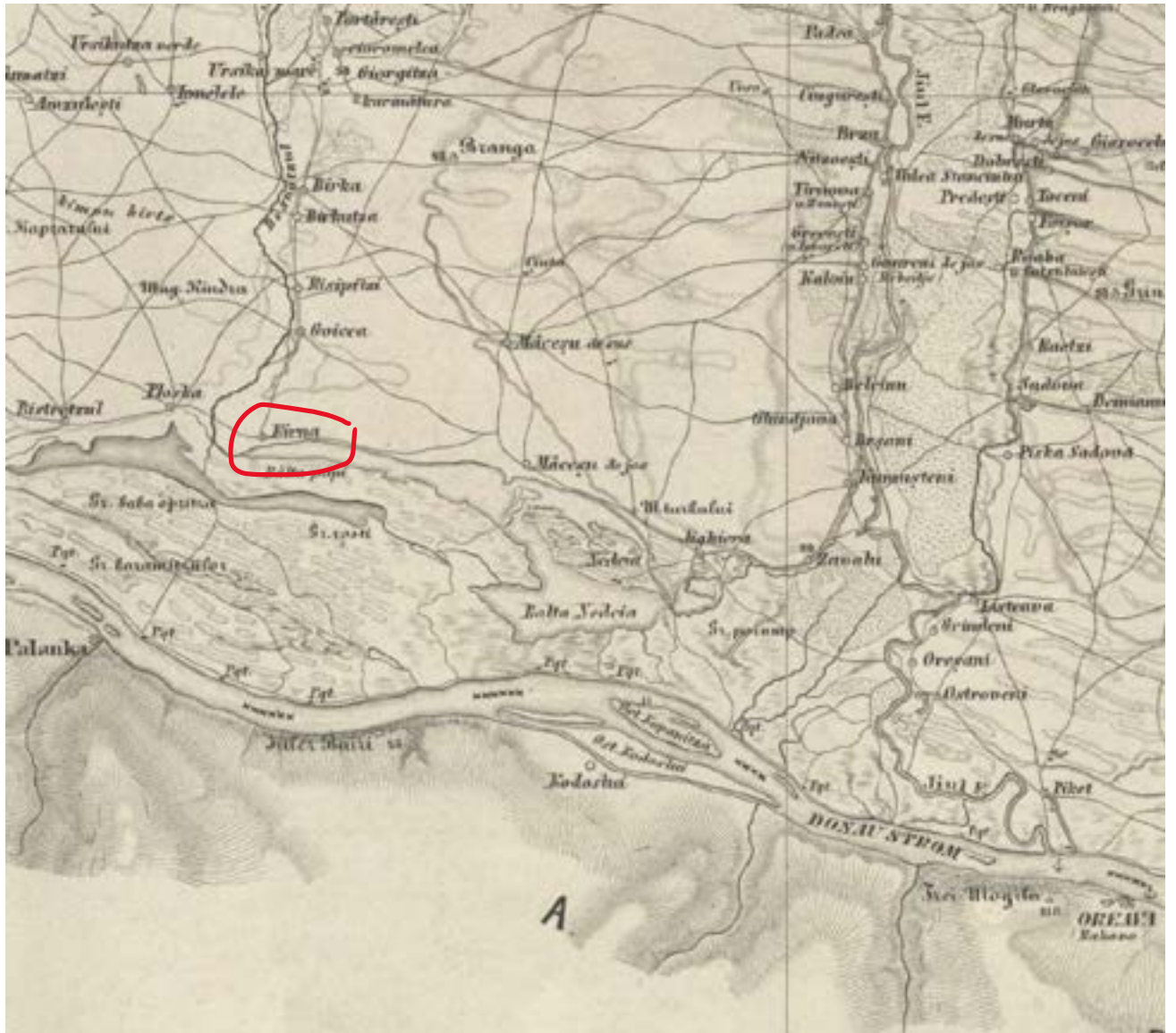


1860_Harta Bulgaria_Romanie

CHARTA ROMÂNIEI MERIDIONALE - 1864



1864 - CHARTA ROMÂNIEI MERIDIONALE



1867_General-karte des Fürstenthums Walachei



1870_Bulgaria

Generalkarte von Zentraleuropa



Die Höhen sind in Metern ausgedrückt.

K.u.k. militär-geographisches Institut.

Vervielfältigung vorbehalten.

(Ausg. 1881.)

1881_harta generla a europeii



1887_harta romaniei



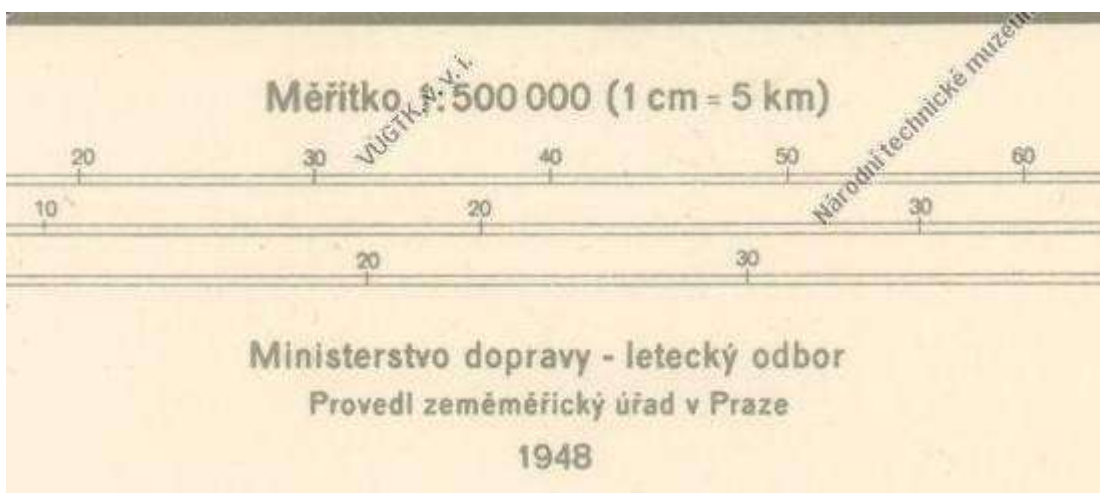
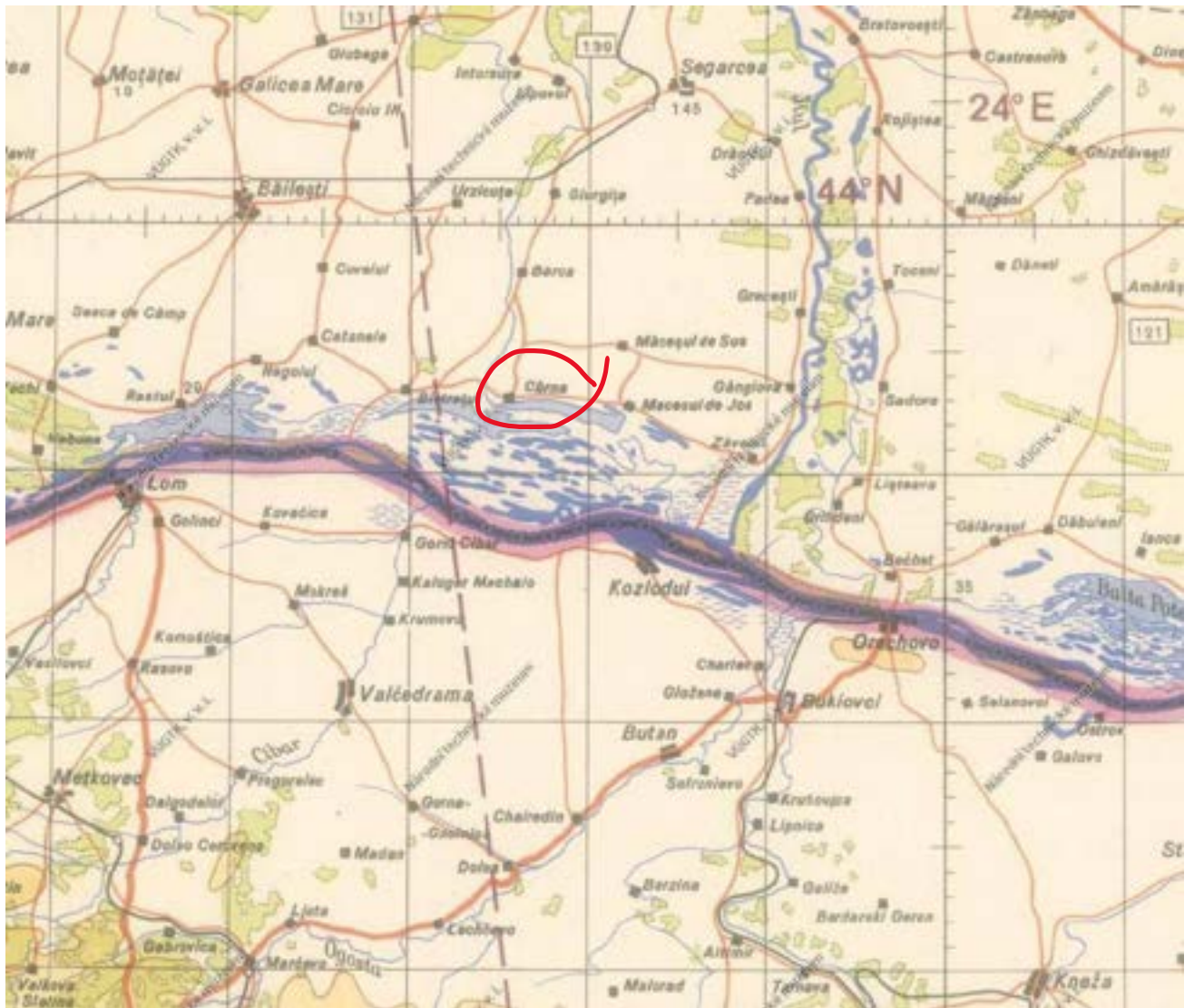
1897_ harta cai de comunicatie_dolj



1901_harta romaniei



1938 harta interbelica – Judetul Dolj



1948_harta Romaniei

2.7 Morfo-tipologia satelor. Evoluția tramei stradale și a parcelarului

Pentru satele din sudul județului, caracteristic era tipul de case așezate de-a lungul șoselei. Construcțiile din perioada interbelică erau case cu prispă sau case cu prispă și geamlâc, formate din două sau trei camere, dintre care una era vatra cu horn sau ogeac. Acoperișul era în patru ape, acoperit în mare parte cu șindrila, aranjată solzește, iar mai târziu, țigla sau tablă. Lângă casă sau mai departe, se găseau acareturile. Pentru păstrarea porumbului se foloseau pătulele cu țarc din nuiele, iar mai târziu țarcul era din stacheți de lemn. De asemenea, în curte mai era și oborul de vite cu coșerea, unde pe timp nefavorabil se țineau vitele; în răscrucile ulițelor se aflau fântâni cu cumpăna sau cu roata pentru apă.

Încăperea de locuit și camera curată erau aranjate în stil țărănesc, patul cu tăblii acoperit cu pătura sau cerga din lână, iar la capătul patului se găseau căpătâiele cu alesături, țesute pe război și umplute cu paie sau, în cel mai bun caz, cu foi de porumb uscate. În camera curată sau odaia bună, pe perete atârna scoarța cu motive rombice, având interiorul chenarului culoarea grenă, roșu sau galben. Patul era și el făcut din tăblii, iar peste salteaua ce era umplută cu paie, se puneau velința. În partea opusă patului se ținea lada de zestre în care se țineau lucrurile mai mărunte și zilnice, fote, maramă, cămăși, iar deasupra lăzii se țineau velnițele, scoarțele, păturile și alte lucruri mai mari. Pe pereți atârneau ștergarele distribuite în forma literei V cu capetele în jos. Atât în camerele de locuit, cât și în odaia bună, se putea observa bogăția motivelor populare și cromatica vie a culorilor.

Se pot identifica mai multe tipuri morfostructurale :

- **satul de vale adunat**-structuri rurale influentate de vai și de zone de contact câmpie-dealuri. Se caracterizează printr-o suprafață relativă redusă pe care se concentrează centrul civic restul localității orientate tentacular pe axul văilor.
- **satul ingramadit**-structuri rurale adunate de tip 'cuib', ingramadite adaptate zonelor de 'adapost'.
- **satul compus ingramadit și de-a lungul drumului**-structuri rurale adunate care au originea 'drumul' indeosebi în zonele de contact.
- **satul dreptunghiular**-structuri adunate influentate de proprietățile de umanizare a zonelor de câmpie cu agricultura intensivă.
- **satul circular**-structuri adunate specifice colonizărilor comunităților etnice unitare
- **satul 'suveica'**-structuri adunate influentate de 'jocul' factorilor naturali și social-economici.

Satele Comunei Cârna sunt dezvoltate în general lungul drumurilor, deci pot fi considerate sate de tip "sat compus, ingramadit și de-a lungul drumului"

Satul este caracterizat de locuințe unifamiliale cu anexe și suprafețe agricole, pe parcelar omogen de tip rural, dezvoltat în profunzime, și de tipologiile tradiționale de ocupare a terenului.

Satul este dezvoltat în lungul drumurilor județene și comunale

Aliniamentele stradale sunt în general respectate, fiind necesară respectarea retragilor în zonele libere sau propuse spre introducerea în travilan.

Ocupările parcelelor sunt relaxate, anexele gospodărești se situează în imediată vecinătate a locuințelor, formând împreună nucleele gospodărești.

Fondul construit este format atat din:

- clădiri cu arhitectură tradițională, cu fațada umbrită de streășina rezemată pe stâlpi de lemn, cu decor traforat și pereții zugrăviți alb. Acoperișurile tradiționale aici sunt cele cu țiglă ceramică, dar multe au fost înlocuite cu tablă, panta mică a acoperișului permițând utilizarea ambelor materiale.
- clădiri din zidărie, executate în secolul XIX dar și în primele decenii ale secolului XX. Acestea sunt în principal locuințe unifamiliale cu parter cu ziduri groase și planșee din lemn, șarpante din lemn cu învelitoare din țigle sau olane sau tablă, uneori cu subsol parțial sau pe toată suprafața clădirii. Zidurile sunt groase, realizate cu cărămizi de argilă arsă și mortar de var, de obicei de calitate slabă.
- clădiri modern, cu regim de înălțime P+1, din zidărie portanta și stalpi și planșee din beton

Fondul construit se compune în general din locuințe parter, ale căror loturi între 800 și 2000 mp. Vechimea construcțiilor se înscrie în medie între 10-70 ani.

Starea constructivă a locuințelor este următoarea:

- 80% stare bună;
- 15% stare mediocră;
- 5% stare rea.

În general fondul construit existent se remarcă prin lipsa de coerență cromatică, slabă întreținere a gardurilor ce constituie front de stradă.

2.8 Evoluția fondului construit

Fondul construit se distribuie, în mare măsură ordonat (aliniat la străzi cu dispuneri regulate). Parcelele sunt ocupate în mod obișnuit cu câte o construcție de locuință la stradă, cu curtea aferentă, spre spatele căreia sunt dispuse și anexe, iar în continuarea lor se află terenurile de grădini sau livezi și, aproape peste tot, cele arabile.

În ultimele decenii în comuna Cârna se constată o trecere masivă de la construcțiile de lemn la cele de zid, din piatră sau cărămidă. Odată cu schimbarea materialului și tehnicii de construcție se schimbă și stilul arhitecturii. Casele sunt mai spațioase, mai înalte, ferestrele se măresc. Planul locuinței în comuna Cârna a suferit de-a lungul timpului modificări, atât în ceea ce privește numărul încăperilor, cât și al dispoziției și funcțiilor. Dacă planul cu o singură încăpere a dispărut încă de la sfârșitul secolului al XIX-lea, planul cu două încăperi a fost preponderent în ultimele două veacuri, fiind întâlnit până în zilele noastre.

Casele construite în ultimii ani au planuri mai complexe, având parter și etaj și apar: bucătăria, sufrageria, dormitorul.

Construcțiile anexe care înconjoară casa sunt:

- Grajdurile de diferite tipuri de la cele vechi construite din lemn, până la cele noi construite din zidărie frumos lucrată. Ele sunt formate din două corpuri despărțite de un gol cu rol de șopron

și fânărie deasupra lor construită din grinzi rare în formă de X pentru a lăsa posibilitatea aerisirii fânului.

- Pivnița care conține butoaie, putini, hârdaie, construită din lemn sau cărămidă.

- Pătulele construite din lănteți, așezate pe furci, pardosite cu scândură, pentru depozitarea porumbului. Pătulele formează corp comun cu magazie pentru depozitarea grâului. Acestea sunt acoperite cu șindrilă, tablă, sau țiglă.

2.9 Concluzii referitoare la starea amenajărilor și a fondului construit

Amenajările spațiilor publice se bucură într-o mică măsură de reprezentativitatea necesară, chiar în preajma unor clădiri cu funcțiuni publice semnificative. Sunt realizate impersonal, accesuri sau platforme în fața unor instituții (Primărie, sediul Poliției locale, Dispensar, Școală, clădiri comerciale sau de alimentație publică, locuri de joacă pentru copii, etc.) asfaltate sau dalate cu beton, înconjurate însă de garduri masive. Cele mai bine echilibrate sunt amenajările cu spații verzi îngrijite, lipsite de borduri vopsite sau vegetație nespecifică, eventual marcate de vegetație înaltă. Cea mai gravă problemă rămâne însă, cea a împrejmuirilor care probează o reală agresivitate. Se renunță din ce în ce mai mult la gardurile simple de lemn sau metalice transparente, recurgându-se la panouri masive din beton sau panouri cu grilaje metalice, puternic ascuțite în vârfuri și sprijinite pe socluri și stâlpi din beton sau cărămizi. "Monumentalitatea" acestor garduri este evidențiată adesea și prin culori puternice. Se constată un interes pentru amenajarea unor spații verzi decorative în curțile sau în fața intrărilor unor case mari. Există însă multe spații libere verzi, total neîngrijite, chiar dacă ele flanchează drumurile județene sau comunale. În acest caz problemele proprietăților asupra terenurilor își pun probabil, amprenta asupra stării funcționale, respectiv de îngrijire. În general fondul construit este foarte amalgamat, procesul de înnoire fiind destul de accentuat. În aceste condiții în care remarcăm o anumită lipsă de control urbanistic asupra conformării construcțiilor (procent de ocupare, înălțimi maxime admisibile, volumetrii/ inserții în cadrul urban, aspect exterior al construcțiilor, amenajări private și publice, respect pentru tradiții culturale exprimate în estetica construcțiilor) considerăm că nu se pot delimita zone omogene protejabile, ci doar zone de protecție, bine delimitate și reglementate ale unor monumente istorice.

O mențiune trebuie făcută și în sensul pozitiv al conservării, în linii generale a dimensiunilor intravilanelor care respectă destul de fidel vechile nuclee istorice și rețelele stradale tradiționale, suportând expansiuni doar în lungul unor drumuri, nefavorabile funcțional, dar în proporții totuși modeste, ce nu produc prejudicii majore.

3. STUDIU ISTORIC

3.1 atestare documentară

Satul este atestat documentar la 1570 – 1571 printr-un hrisov dat de Alexandru Mircea Voievod prin care intareste dreptul de proprietate marelui clucer Stefan asupra satului Carna dat si satele Perisoru si Corlatelul.

3.2 identificarea valorilor de patrimoniu construit

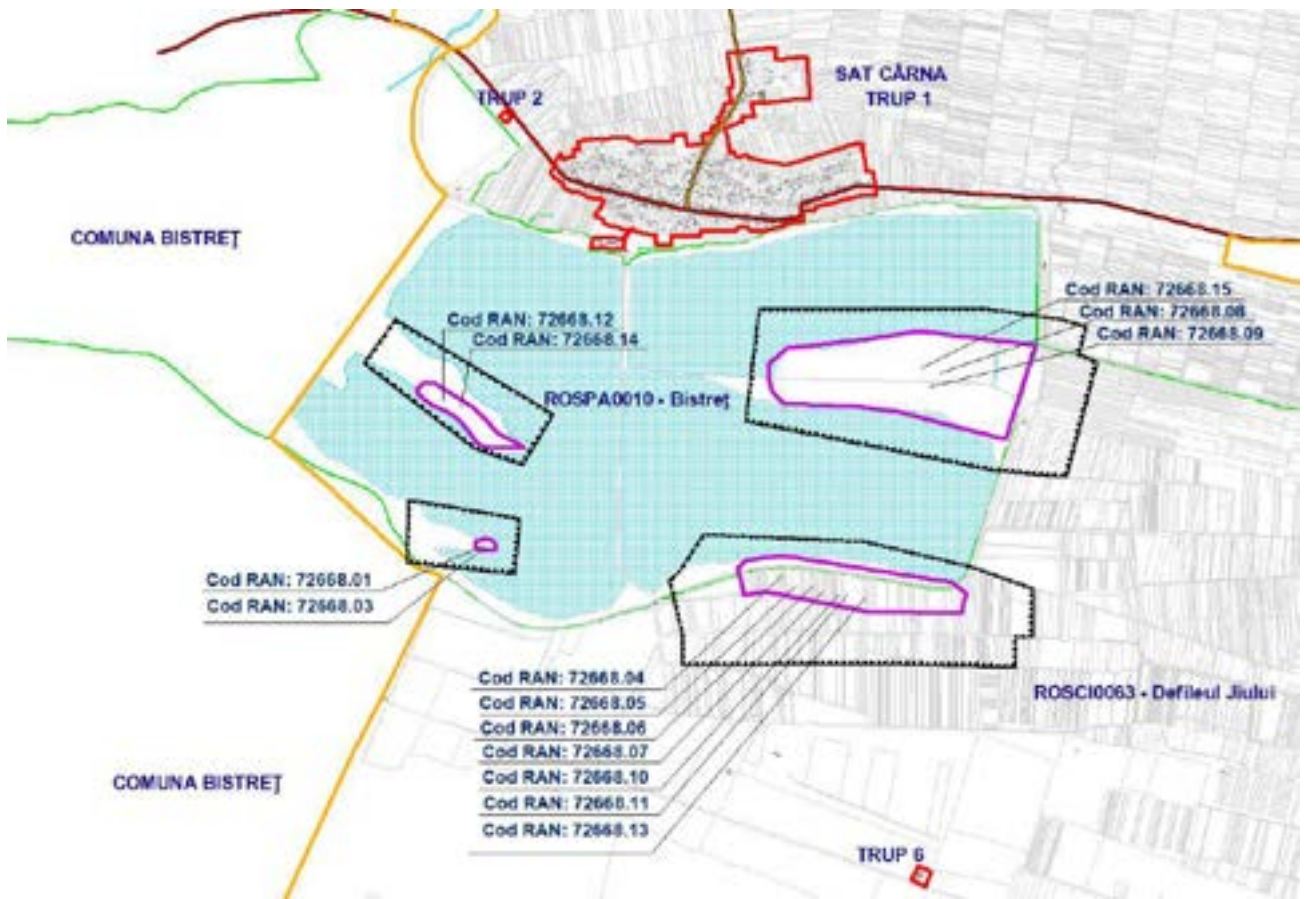
În comuna CÂRNA nu se află monumentele istorice din lista de monumente LMI 2015

Exita urmatoarele situri arheologice:

| Cod RAN | Denumire | Categorie | Tip | Componente sit | Cronologie |
|----------|---|------------------------------|-----------------|-----------------|-----------------|
| 72668.01 | Așezarea Gârla Mare de la Cârna - La rampa boțogului. Situl se află pe malul de sud al lacului Bistreț, pe grindul Prundu Măgarilor, la circa 2,5 kilometri sud de localitatea Cârna. | locuire | așezare | așezare | Epoca bronzului |
| 72668.03 | Așezarea hallstattiană de la Cârna-La nea Vasile. Situl este localizat la circa 2,5 kilometri sud de localitatea Cârna, pe malul lacului Bistreț, pe grindul Prundul Măgarilor, în punctul cunoscut sub numele de "la nea Vasile Feraru". | structură de cult/religioasă | complex de cult | complex de cult | Hallstatt |

| Cod RAN | Denumire | Categorie | Tip | Componente sit | Cronologie |
|----------|--|----------------------|----------------------|----------------------|----------------------------|
| 72668.04 | Situl arheologic de la Cârna-Groapa lui Mihalache. Situl este localizat în punctul "Groapa lui Mihalache", situat pe malul de S al bălții Nasta, în imediata apropiere a fostului Grind al Tomii, nivelat cu buldozerul în cadrul lucrărilor de hidroameliorații din anii 1968-1971. | locuire civilă | așezare | așezare | Epoca bronzului, Hallstatt |
| 72668.05 | Așezarea hallstattiană de la Cârna-La butoi. Situl este localizat pe malul sudic al fostei bălți Nasta (actualmente Bazinul 4), situat la circa 700 m V de punctul "Groapa lui Mihalache" | locuire civilă | așezare | așezare deschisă | Hallstatt |
| 72668.06 | Locuirea hallstattiană de la Cârna - La târlă. Așezarea se află pe malul de sud al fostei bălți Nasta (actualmente Bazinul 4), situat la circa 500 m V de punctul "La butoi". | locuire | așezare | Locuire | Hallstatt |
| 72668.07 | Mormântul hallsattian de la Cârna - Grindul Tomii. Pe malul bălții Hasta, la 65 m est de necropola din epoca bronzului. | descoperire funerară | mormânt de înhumatie | mormant de inhumatie | Hallstatt |
| 72668.08 | Necropola culturii Coțofeni din satul Cârna - Malul Bălții Nasta. Situl se află pe malul Bălții Nasta. | necropolă | necropolă | Necropolă | Epoca bronzului |
| 72668.09 | Așezarea Coțofeni din satul Cârna - Grindul Braniște. Situl este localizat la nord-vest de satul Cârna, pe grindul Braniște. | așezare | așezare | așezare | Epoca bronzului |

| Cod RAN | Denumire | Categorie | Tip | Componente sit | Cronologie |
|----------|---|----------------------|-------------------------|--|----------------------------|
| 72668.10 | Mormântul de incinerare Coțofeni de la Cârna - Măgura Tomii. Situl este localizat pe Grindul Tomii, la est de grindul Rostii. | descoperire funerară | mormânt de incinerare | Mormânt de incinerare | Epoca bronzului |
| 72668.11 | Necropola de incinerare Coțofeni de la Cârna - Grindul Tomii. Situl este localizat pe malul sudic al Bălții Nasta, la aproximativ 3,6 kilometri sud-est de localitate, în punctul Grindul Tomii. | necropolă | necropolă de incinerare | Necropolă de incinerare | Epoca bronzului |
| 72668.12 | Necropola de incinerare de epoca bronzului de la Cârna - Ostrovogania. Situl este localizat pe ostrovul Ostrovogania-Malu Mare, în mijlocul lacului Bistreț, la circa 2 kilometri sud de satul Cârna. | necropolă | necropolă de incinerare | Necropolă de incinerare | Hallstatt, Epoca bronzului |
| 72668.13 | Așezarea culturii Coțofeni de la Cârna - Bazin 4. Situl este localizat pe malul sudic al fostei bălți Nasta în punctul Bazin 4. | locuire | așezare | Așezare | Epoca bronzului |
| 72668.14 | Situl arheologic de la Plosca - Șofrul Pescarilor. Situl este localizat pe grindul Ostrovogania, la sud de lacul Bistreț. | locuire | așezare | Așezare | Epoca bronzului |
| 72668.15 | Situl arheologic de la Cârna - Grindul Braniște. Situl este localizat la aproximativ 2 kilometri sud-est de satul Cârna, pe grindul Braniște. | locuire | așezare | Așezare, descoperiri ceramice, Descoperire | Epoca bronzului, Hallstatt |



| 72668.12 Necropola de incineratie de epoca bronzului de la Cârna - Ostrovogania | | |
|---|-----------|-----------|
| 72668.14 Situl arheologic de la Plosca - Șofrul Pescarilor | | |
| ID | X(ST70) | Y(ST70) |
| 1 | 385626.14 | 264613.00 |
| 2 | 385544.72 | 264611.03 |
| 3 | 385495.67 | 264561.99 |
| 4 | 385531.97 | 264506.07 |
| 5 | 385608.48 | 264452.12 |
| 6 | 385708.54 | 264405.03 |
| 7 | 385800.75 | 264350.09 |
| 8 | 385850.78 | 264291.24 |
| 9 | 385891.00 | 264232.38 |
| 10 | 385936.13 | 264172.54 |
| 11 | 386018.53 | 264138.20 |
| 12 | 386099.95 | 264139.18 |
| 13 | 386279.47 | 264136.24 |
| 14 | 386239.25 | 264169.60 |
| 15 | 386094.07 | 264238.26 |
| 16 | 386028.34 | 264303.99 |
| 17 | 385913.57 | 264430.54 |

Perimetru(m) 1920
Arie(mp) 106031

| ZONA PROTECTIE | | |
|---|-----------|-----------|
| 72668.12 Necropola de incineratie de epoca bronzului de la Cârna - Ostrovogania | | |
| 72668.14 Situl arheologic de la Plosca - Șofrul Pescarilor | | |
| ID | X(ST70) | Y(ST70) |
| 1 | 385338.71 | 265075.77 |
| 2 | 385107.20 | 264752.05 |
| 3 | 385909.64 | 264136.00 |
| 4 | 386262.79 | 264014.36 |

Perimetru(m) 483
Arie(mp) 17109

| 72668.01 Așezarea Gârla Mare de la Cârna - La rampa boțogului | | |
|--|-----------|-----------|
| 72668.03 Așezarea hallstattană de la Cârna-La nea Vasile | | |
| ID | X(ST70) | Y(ST70) |
| 1 | 385999.40 | 263482.67 |
| 2 | 385924.36 | 263465.50 |
| 3 | 385923.38 | 263412.04 |
| 4 | 385977.33 | 263397.32 |
| 5 | 386057.28 | 263397.81 |
| 6 | 386074.45 | 263425.28 |
| 7 | 386054.34 | 263461.57 |

Perimetru(m) 399
Arie(mp) 10177

| ZONA PROTECTIE | | |
|--|-----------|-----------|
| 72668.01 Așezarea Gârla Mare de la Cârna - La rampa boțogului | | |
| 72668.03 Așezarea hallstattană de la Cârna-La nea Vasile | | |
| ID | X(ST70) | Y(ST70) |
| 1 | 385437.79 | 263768.13 |
| 2 | 385419.15 | 263309.03 |
| 3 | 386205.90 | 263223.69 |
| 4 | 386247.10 | 263627.85 |

Perimetru(m) 2478
Arie(mp) 347827

| 72668.08 Necropola culturii Coțofeni din satul Cârna - Malul Bălții Nasta 72668.09 Așezarea Coțofeni din satul Cârna - Grindul Branîște 72668.15 Situl arheologic de la Cârna - Grindul Branîște | | |
|---|-----------|-----------|
| ID | X(ST70) | Y(ST70) |
| 1 | 389979.72 | 264885.71 |
| 2 | 389134.11 | 264987.73 |
| 3 | 388753.50 | 264926.91 |
| 4 | 388176.68 | 264866.09 |
| 5 | 388047.19 | 264756.22 |
| 6 | 388047.19 | 264632.62 |
| 7 | 388078.58 | 264536.48 |
| 8 | 388160.98 | 264465.85 |
| 9 | 388675.02 | 264444.27 |
| 10 | 388971.27 | 264408.95 |
| 11 | 389759.98 | 264204.91 |
| Perimetru(m) | | 4663 |
| Arie(mp) | | 996764 |

| ZONA PROTECTIE 72668.08 Necropola culturii Coțofeni din satul Cârna - Malul Bălții Nasta 72668.09 Așezarea Coțofeni din satul Cârna - Grindul Branîște 72668.15 Situl arheologic de la Cârna - Grindul Branîște | | |
|--|-----------|-----------|
| ID | X(ST70) | Y(ST70) |
| 1 | 389589.29 | 265156.21 |
| 2 | 387972.64 | 265144.44 |
| 3 | 387874.54 | 264332.19 |
| 4 | 389667.77 | 263975.12 |
| 5 | 390205.34 | 263924.11 |
| 6 | 390429.01 | 264763.82 |
| 7 | 390297.55 | 264816.80 |
| 8 | 390350.53 | 265020.84 |
| 9 | 390173.95 | 265075.77 |
| Perimetru(m) | | 6800 |
| Arie(mp) | | 2499524 |

| 72668.04 Situl arheologic de la Cârna Groapa lui Mihalache 72668.05 Așezarea hallstattană de la Cârna-La butoi 72668.06 Locuirea hallstattană de la Cârna - La târlă 72668.07 Mormântul hallsattian de la Cârna - Grindul Tomii 72668.10 Mormântul de incinerare Coțofeni de la Cârna - Măgura Tomii 72668.11 Necropola de incinerare Coțofeni de la Cârna - Grindul Tomii 72668.13 Așezarea culturii Coțofeni de la Cârna - Bazin | | |
|---|-----------|-----------|
| ID | X(ST70) | Y(ST70) |
| 1 | 387866.69 | 263070.90 |
| 2 | 387825.49 | 263272.98 |
| 3 | 387884.35 | 263322.03 |
| 4 | 388143.33 | 263359.31 |
| 5 | 389377.40 | 263167.04 |
| 6 | 389481.38 | 263084.63 |
| 7 | 389440.18 | 262941.41 |
| 8 | 388759.38 | 262953.18 |
| 9 | 388017.76 | 263098.37 |
| Perimetru(m) | | 3665 |
| Arie(mp) | | 439952 |

| ZONA PROTECTIE 72668.04 Situl arheologic de la Cârna Groapa lui Mihalache 72668.05 Așezarea hallstattană de la Cârna-La butoi 72668.06 Locuirea hallstattană de la Cârna - La târlă 72668.07 Mormântul hallsattian de la Cârna - Grindul Tomii 72668.10 Mormântul de incinerare Coțofeni de la Cârna - Măgura Tomii 72668.11 Necropola de incinerare Coțofeni de la Cârna - Grindul Tomii 72668.13 Așezarea culturii Coțofeni de la Cârna - Bazin | | |
|--|-----------|-----------|
| ID | X(ST70) | Y(ST70) |
| 1 | 387397.78 | 263245.27 |
| 2 | 387325.19 | 263180.52 |
| 3 | 387415.44 | 262797.94 |
| 4 | 387425.25 | 262560.55 |
| 5 | 388763.31 | 262574.28 |
| 6 | 389569.67 | 262558.58 |
| 7 | 389844.34 | 262548.77 |
| 8 | 389840.42 | 262762.63 |
| 9 | 389954.21 | 262766.55 |
| 10 | 389965.98 | 263119.70 |
| 11 | 389536.32 | 263274.70 |
| 12 | 388747.61 | 263465.01 |
| 13 | 387572.40 | 263516.02 |
| Perimetru(m) | | 6595 |
| Arie(mp) | | 2116068 |

| | |
|--|--|
| Cod RAN | 72668.01 |
| Nume | Așezarea Gârla Mare de la Cârna - La rampa boțogului |
| Județ | Dolj |
| Unitate administrativă | Cârna |
| Localitate | Cârna |
| Punct | La rampa boțogului (Prundu Măgarilor) |
| Reper | Situl se află pe malul de sud al lacului Bistreț, pe grindul Prundu Măgarilor, la circa 2,5 kilometri sud de localitatea Cârna. |
| Reper hidrografic - nume | Bistreț |
| Reper hidrografic - tip | lac |
| Forma de relief | grind |
| Categorie | locuire |
| Tip | așezare |
| Descriere | Situl este o așezare deschisă atribuită culturii Gârla Mare. Cuprinde resturi de locuințe cu amenajări domestice de tip cuptor. |
| Observații | Așezarea este una dintre puținele monumente de acest fel cunoscute pentru cultura Gârla Mare, și totodată, cea mai bogată - până în acest moment - în piese de metal. După poziția topografică este posibil să reprezinte așezarea corespunzătoare cimitirului de pe Ostrovogania. |
| Riscuri naturale | Inundații: 4 / 11.01.2021 |
| Riscuri antropice | Afectare parțială: 4 / 11.01.2021 |
| Data ultimei modificări a fișei | 21.01.2021 |

Cercetările arheologice cu caracter de salvare din anul 1996 s-au desfășurat în două zone principale, situate pe malurile de sud ale bălților Bistreț și Nasta, pe teritoriul localităților Bistreț și Cârna, județul Dolj. În primul punct situat pe grindul Prundu Măgarilor "La rampă", a fost terminată cercetarea unei așezări aparținând culturii Gârla Mare. Au fost descoperite resturi de locuințe, gropi menajere etc. Totodată s-a verificat, pe același grind, în punctul "La nea Vasile", situația complexului hallstattian timpuriu descoperit în campania precedentă, stabilindu-se că acesta a fost izolat, alte descoperiri de acest fel lipsind din zona învecinată.

Cea de a doua zonă cercetată este situată pe malul de sud al fostei bălți Nasta, unde prin cercetări de suprafață au fost identificate o așezare Gârla Mare, deosebit de bogată și o altă așezare, cu resturi de locuire de la începutul epocii fierului și până în sec. VI-V a. Chr. Intervenția de salvare a dus la descoperirea și cercetarea a 19 gropi cu mult material ceramic ce îmbogățește repertoriul de forme cunoscut pentru Hallstatt-ul timpuriu de la Dunărea olteană. Se mai remarcă o groapă, mai târzie, din care a fost recuperat un vas lekane, întreg, lucrat la roată. Așezarea Gârla Mare este situată în apropierea locului unde se află cunoscuta necropolă de incinerare de pe Grindul Tomii, existând posibilitatea de a-i corespunde acesteia. Din una dintre gropi, în afara ceramicii, s-a recuperat și un pumnal din bronz, întreg, piesă mai rară în descoperiri ale acestei culturi.

Cercetarea a fost finanțată de Institutul de Arheologie "Vasile Pârvan", săpăturile fiind executate de un colectiv condus de Ion Motzoi-Chicideanu de la Institutul de Arheologie "Vasile Pârvan" împreună cu Monica Șandor-Chicideanu de la Facultatea de Istorie, Universitatea București. Din colectiv a făcut parte și Florin Ridiche de la Muzeul Olteniei din Craiova

În cursul lunii August 1994 au fost efectuate săpături arheologice, în continuarea celor începute în 1992-1993, în localitatea Dunăreni (fostă Cârna), județul Dolj, pe malul de sud al lacului Bistreț, pe grindul Prundu Măgarilor, în punctul "La rampa boțogului". Săpăturile au fost conduse de un colectiv constituit din Ion Chicideanu (responsabil) din partea I.A.B. și Monica Șandor-Chicideanu de la Facultatea de Istorie a Universității București, împreună cu o echipă de studenți.

Cercetările s-au concentrat asupra vestigiilor aparținând culturii Gârla Mare, fiind deschise 6 suprafețe și secțiuni, în suprafața totală de circa 140 m.p. Au fost dezvelite cu această ocazie mai multe complexe. Între acestea se remarcă o vatră, a cărei porțiune păstrată avea un diametru de circa 2 m, apoi un complex constituit din fragmente de pământ ars, unele fățuite, printre care s-au găsit două piese din bronz (dălți-străpungător), două piese din lut pentru decorat ceramica împreună cu un bulgăre din pastă albă folosită la încrustarea ceramicii, ca și o cantitate cu totul remarcabilă de ceramică - fragmente ca și vase întregi. Dintr-un alt complex (o groapă), provine și un cuțit din bronz, fragmentar. În nivelul Gârla Mare cercetat au mai fost descoperite și alte piese de bronz, dintre care se remarcă un pantantiv întreg și un rest de turnare.

Cercetarea vestigiilor de pe Prundu Măgarilor prezintă o anumită importanță și datorită faptului că se află vis-a-vis de necropola de incinerare de pe insula Ostrovogania, unde în cursul cercetărilor din 1985-1993 au fost descoperite 69 de morminte, din care cea mai mare parte aparțin aceleiași culturi.

S-au recoltat probe pentru analize 14C.

Cercetările din acest an au fost efectuate, în continuarea celor din anii 1993-1994, pe grindul "Prundu Măgarilor", situat pe malul de S al lacului Bistreț, pe raza localității Dunăreni (fostă Cârna), comuna Goicea, jud. Buzău.

S-a continuat cercetarea locuirii aparținând culturii Gârla Mare. Au fost descoperite resturi de locuințe, un cuptor casnic, mult și variat material ceramic (între care și fragmente de figurine antropomorfe), piese din metal. Se dovedește astfel că, locuirea Gârla Mare de pe grindul "Prundu Măgarilor", punctul "La rampa boțogului", a fost destul de bogată, cel puțin din punctul de vedere al pieselor de metal, de obicei destul de rare în așezările Gârla Mare.

În urma unei cercetări de suprafață pe același grind, la circa 800 m V de așezarea Gârla Mare, în punctul "La nea Vasile fierarul" a fost începută o săpătură de salvare. Cu această ocazie a fost descoperit un complex relativ întins, constituit dintr-o masă de chirpic, care acoperea o vatră simplă, înconjurată de șapte gropi. Masa de chirpic zăcea direct peste sol, neexistând nici o urmă de podină sau altă amenajare. Umplutura gropilor era constituită în cea mai mare parte din bucăți masive de chirpic. În două gropi, sub umplutura de chirpic, au fost descoperite mai multe vase sparte pe loc. Cioburi s-au mai găsit și în celelalte gropi, dar în cantitate mai mică. Într-una din gropi, pe fund, sub umplutura din bucăți de chirpic, s-au găsit o mandibulă și o scapulă, ambele umane, trecute prin foc, alături de un fragment de os lung, ars, a cărui apartenență rămâne să fie stabilită. Mici fragmente de oase calcinate s-au mai găsit cu totul sporadic și printre bucățile de chirpic de la suprafață. După

materialul ceramic descoperit, complexul se plasează la începutul primei epoci a fierului. Cu privire la funcționalitatea sa nu se pot trage încă concluzii, săpătura nefiind încă terminată.

Cod RAN: 72668.03 - Așezarea hallstattiană de la Cârna-La nea Vasile.

| | |
|--|--|
| Cod RAN | 72668.03 |
| Nume | Așezarea hallstattiană de la Cârna-La nea Vasile |
| Județ | Dolj |
| Unitate administrativă | Cârna |
| Localitate | Cârna |
| Punct | "La nea Vasile" (Prundu Măgarilor) |
| Reper | Situl este localizat la circa 2,5 kilometri sud de localitatea Cârna, pe malul lacului Bistreț, pe grindul Prundu Măgarilor, în punctul cunoscut sub numele de "la nea Vasile Feraru". |
| Reper hidrografic - nume | Bistreț |
| Reper hidrografic - tip | lac |
| Forma de relief | grind |
| Categorie | structură de cult/religioasă |
| Tip | complex de cult |
| Descriere | Situl este un complex cu caracter de cult constituit din 6 gropi dispuse în jurul unei vetre. |
| Riscuri naturale | Inundații: 4 / 11.01.2021 |
| Riscuri antropice | Afectare parțială: 4 / 11.01.2021 |
| Data ultimei modificări a fișei | 11.01.2021 |

Complexul este o construcție de suprafață incendiată cu șase gropi dispuse în jurul unei vetre. Au fost descoperite amfore, străchini, cești și vase miniaturale cu caneluri dar și oase umane trecute prin foc.

Cod RAN: 72668.04 - Situl arheologic de la Cârna-Groapa lui Mihalache.

| | |
|---------------------------------|---|
| Cod RAN | 72668.04 |
| Nume | Situl arheologic de la Cârna-Groapa lui Mihalache |
| Județ | Dolj |
| Unitate administrativă | Cârna |
| Localitate | Cârna |
| Punct | Groapa lui Mihalache |
| Reper | Situl este localizat în punctul "Groapa lui Mihalache", situat pe malul de S al bălții Nasta, în imediata apropiere a fostului Grind al Tomii, nivelat cu buldozerul în cadrul lucrărilor de hidroameliorații din anii 1968-1971. |
| Reper hidrografic - nume | Bistreț |
| Reper hidrografic - tip | lac |
| Forma de relief | grind |
| Categorie | locuire civilă |

| | |
|--|---|
| Tip | așezare |
| Descriere | Situl este o așezare deschisă cu resturi de locuire și gropi. |
| Observații | Așezarea este situată în imediata apropiere a locului unde a fost cercetat cimitirul din punctul Grindu Tomii, căruia îi corespunde. Prin caracteristicile ceramicii și a unor piese din bronz așezarea, în afara unei etape contemporane cimitirului, mai are o fază mai veche. Foarte importante sunt piesele din bronz descoperite, acestea fiind, de obicei, destul de rare în mediile Gârla Mare. Observațiile stratigrafice au pus în evidență și o etapă, mai târzie, corespunzătoare grupului Bistreț-Ișalnița. |
| Riscuri naturale | Inundații: 4 / 11.01.2021 |
| Riscuri antropice | Afectare parțială: 4 / 11.01.2021 |
| Data ultimei modificări a fișei | 11.01.2021 |

Așezarea Gârla Mare este situată în apropierea locului unde se află cunoscuta necropolă de incinerare de pe Grindul Tomii, existând posibilitatea de a-i corespunde acesteia. Din una dintre gropi, în afara ceramicii, s-a recuperat și un pumnal din bronz, întreg, piesă mai rară în descoperiri ale acestei culturi.

Cod RAN: 72668.05 - Așezarea hallstattiană de la Cârna-La butoi.

| | |
|--|---|
| Cod RAN | 72668.05 |
| Nume | Așezarea hallstattiană de la Cârna-La butoi |
| Județ | Dolj |
| Unitate administrativă | Cârna |
| Localitate | Cârna |
| Punct | "La butoi" |
| Reper | Situl este localizat pe malul sudic al fostei bălți Nasta (actualmente Bazinul 4), situat la circa 700 m V de punctul "Groapa lui Mihalache" |
| Reper hidrografic - nume | Bistreț |
| Forma de relief | grind |
| Categorie | locuire civilă |
| Tip | așezare |
| Descriere | Situl este o așezare deschisă de epoca fierului cu resturi de locuire și gropi. |
| Observații | Așezarea este de mari dimensiuni și de lungă durată. Prima etapă aparține complexului cultural cu ceramică canelată Vârtoș, cea de a doua etapă plasându-se cu puțin înaintea constituirii culturii Basarabi, cele mai târzii complexe situându-se în perioada hallstattiană târzie. În felul acesta obiectivul din punctul La butoi capătă o importanță aparte prin prilejul pe care-l oferă pentru studiul succesiunii fenomenelor arheologice ale primei epoci a fierului la Dunărea de Jos. |
| Riscuri naturale | Inundații: 4 / 11.01.2021 |
| Riscuri antropice | Afectare parțială: 4 / 11.01.2021 |
| Data ultimei modificări a fișei | 11.01.2021 |

După materialul ceramic așezarea a avut trei etape mari, prima dintre ele, caracterizată prin ceramica canelată, situându-se la începutul epocii fierului, cea de a doua într-o vreme cu puțin anterioară culturii Basarabi, iar cea de a treia aproximativ în orizontul cronologic Ferigile

Cod RAN: 72668.06 - Locuirea hallstattiană de la Cârna-La târlă.

Cod RAN 72668.06

Nume Locuirea hallstattiană de la Cârna - La târlă

Județ Dolj

Unitate administrativă Cârna

Localitate Cârna

Punct La târlă

Reper Așezarea se află pe malul de sud al fostei bălți Nasta (actualmente Bazinul 4), situat la circa 500 m V de punctul "La butoi".

Categorie locuire

Tip așezare

Data ultimei modificări a fișei 23.12.2021

În continuarea intervenției de salvare din campania trecută, s-au început săpături de salvare pe malul de Sud al fostei bălți Nasta (actualmente Bazinul 4), în punctele "La târlă", "La butoi" și "Groapa lui Mihalache".

În punctul "Groapa lui Mihalache", situate în colțul de S-E al bălții, pe locul fostului Grind al Tomii, s-au cercetat două gropi de dimensiuni mari, care se întretăiau. Prima dintre acestea, după materialul ceramic, poate fi atribuită grupului Bistreț-Ișalnița, din bronzul târziu. Cea de a doua groapă, "străpunsă" de cea dintâi, avea în umplutură o cantitate mare de bucăți masive de chirpic ars, cu urme de pari, fragmente ceramice din care au putut fi reconstituite parțial mai multe vase, lame din silex. Ceramica din groapa a doua permite atribuirea complexului culturii Gârla Mare. Trebuie subliniat că vestigiile descoperite în acest punct aparțin, foarte probabil, așezării corespunzătoare cunoscutei necropole de la Cârna, cercetată în anii 1942, 1955-1956 de către Vl. Dumitrescu.

În punctul "La butoi", situat la circa 700 m V de cel dintâi, au fost cercetate resturile unei așezări întinse din prima epocă a fierului. Așezarea a fost puternic afectată de lucrările de amenajare a lacului Bistreț din anii 1968-1970, fiind răzuit întregul strat de cultură. Acțiunea distructivă a apei continuă și azi, fapt care a determinat săpătura de salvare. Au fost cercetate 50 de gropi cu ceramică, pietre, oase de animal și, mai rar, fragmente de piese de port din metal (bronz). După materialul ceramic așezarea a avut trei etape mari, prima dintre ele, caracterizată prin ceramica canelată, situându-se la începutul epocii fierului, cea de a doua

Într-o vreme cu puțin anterioară culturii Basarabi, iar cea de a treia aproximativ în orizontul cronologic Ferigile.

În punctul "La târlă", situat la circa 500 m V de punctul "La butoi", a fost salvat un complex constituit dintr-o groapă umplută cu bucăți de chirpic ars, vase și câteva oase de animal. După materialul ceramic groapa poate fi atribuită unei etape a Hallstattului târziu.

Finanțarea a fost asigurată de către Institutul de Arheologie "Vasile Pârvan", unde se află și materialul arheologic.

Cod RAN: 72668.07 - Mormântul hallstattian de la Cârna - Grindul Tomii.

| | |
|--|---|
| Cod RAN | 72668.07 |
| Nume | Mormântul hallsattian de la Cârna - Grindul Tomii |
| Județ | Dolj |
| Unitate administrativă | Cârna |
| Localitate | Cârna |
| Punct | Grindul Tomii |
| Reper | Pe malul bălții Hasta, la 65 m est de necropola din epoca bronzului. |
| Categorie | descoperire funerară |
| Tip | mormânt de inhumație |
| Observații | La momentul cercetării mormântul era dezvelit și deranjat parțial de apă. |
| Data ultimei modificări a fișei | 16.03.2015 |

Scheletul se afla întins pe spate, orientat ESE-VNV. La 0,12 m sud de schelet se afla un vârf de lance de fier, iar în apropierea lui o lamă de cuțit fragmentară din același metal. Lângă brațul stâng se afla un fragment de sârmă din bronz, provenind probabil dintr-o brățară. În pământul de umplutură al gropii mormântului s-au găsit câteva fragmente ceramice atipice. În apropierea mormântului, ciobanul Ion Balașa a găsit un colier din bronz și o cute. Pe baza analogiilor, mormântul a fost considerat contemporan cu necropola hallstattiană de la Balta Verde.

Cod RAN: 72668.10 - Mormântul de incinerare Coțofeni de la Cârna - Măgura Tomii.

| | |
|---------------------------------|--|
| Cod RAN | 72668.10 |
| Nume | Mormântul de incinerare Coțofeni de la Cârna - Măgura Tomii |
| Județ | Dolj |
| Unitate administrativă | Cârna |
| Localitate | Cârna |
| Punct | Măgura Tomii |
| Reper | Situl este localizat pe Grindul Tomii, la est de grindul Rostii. |
| Reper hidrografic - nume | Bistreț |
| Reper hidrografic - tip | lac |

Forma de relief grind
Categorie descoperire funerară
Tip mormânt de incinerare
Data ultimei modificări a fișei 24.12.2021

Cod RAN: 72668.11 - Necropola de incinerare Coțofeni de la Cârna - Grindul Tomii

Cod RAN 72668.11
Nume Necropola de incinerare Coțofeni de la Cârna - Grindul Tomii
Județ Dolj
Unitate administrativă Cârna
Localitate Cârna
Punct Grindul Tomii
Reper Situl este localizat pe malul sudic al Bălții Nasta, la aproximativ 3,6 kilometri sud-est de localitate, în punctul Grindul Tomii.
Reper hidrografic - nume Bistreț
Reper hidrografic - tip lac
Forma de relief grind
Categorie necropolă
Tip necropolă de incinerare
Descriere Situl a fost o necropolă formată din 114 morminte de incinerare atribuite culturii Gârla Mare.
Observații Situl este una dintre cele mai reprezentative necropole ale culturii Gârla Mare.
Data ultimei modificări a fișei 11.01.2021

Cod RAN: 72668.12 - Necropola de incinerare de epoca bronzului de la Cârna - Ostrovogania.

Cod RAN 72668.12
Nume Necropola de incinerare de epoca bronzului de la Cârna - Ostrovogania
Județ Dolj
Unitate administrativă Cârna
Localitate Cârna
Punct Ostrovogania (Malu Mare)
Reper Situl este localizat pe ostrovul Ostrovogania-Malu Mare, în mijlocul lacului Bistreț, la circa 2 kilometri sud de satul Cârna.
Reper hidrografic - nume Bistreț

Reper hidrografic - tip lac
Forma de relief ostrov
Categorie necropolă
Tip necropolă de incinerare
Descriere Situl este o necropolă de incinerare cu 68 de morminte atribuite culturii Gârla Mare și grupului Bistreț-Ișalnița.
Observații Necropola de la Ostrovogania completează cunoașterea epocii bronzului în Valea Dunării, punând în evidență o etapă a culturii Gârla Mare, mai veche decât cea ilustrată prin necropola de pe Grindu Tomii, ca și o etapă mai târzie, corespunzătoare recent identificatului grup Bistreț-Ișalnița.
Riscuri naturale Inundații: 4 / 11.01.2021
Riscuri antropice Afectare parțială: 4 / 11.01.2021
Data ultimei modificări a fișei 11.01.2021

Cod RAN: 72668.13 - Așezarea culturii Coțofeni de la Cârna - Bazin 4

od RAN 72668.13
Nume Așezarea culturii Coțofeni de la Cârna - Bazin 4
Județ Dolj
Unitate administrativă Cârna
Localitate Cârna
Punct Bazin 4
Reper Situl este localizat pe malul sudic al fostei bălți Nasta în punctul Bazin 4.
Reper hidrografic - nume Bistreț
Reper hidrografic - tip lac
Forma de relief luncă
Categorie locuire
Tip așezare
Descriere Este una din cele mai întinse așezări datând din perioada epocii bronzului timpuriu descoperite în zonă.
Data ultimei modificări a fișei 11.01.2021

Cod RAN: 72668.14 - Șofrul pescarilor (Ostrovogania; Malu Mare).

Cod RAN 72668.14
Nume Situl arheologic de la Plosca - Șofrul Pescarilor
Județ Dolj
Unitate administrativă Cârna

| | |
|--|--|
| Localitate | Cârna |
| Punct | Șofrul pescarilor (Ostrovogania; Malu Mare) |
| Reper | Situl este localizat pe grindul Ostrovogania, la sud de lacul Bistreț. |
| Reper hidrografic - nume | Bistreț |
| Reper hidrografic - tip | lac |
| Forma de relief | grind |
| Categorie | locuire |
| Tip | așezare |
| Riscuri naturale | Inundații: 4 / 11.01.2021 |
| Riscuri antropice | Afectare parțială: 4 / 11.01.2021 |
| Data ultimei modificări a fișei | 20.04.2021 |

Situl este o necropolă de incinerare cu 68 de morminte atribuite culturii Gârla Mare și grupului Bistreț-Ișalnița. Necropola de la Ostrovogania completează cunoașterea epocii bronzului în Valea Dunării, punând în evidență o etapă a culturii Gârla Mare, mai veche decât cea ilustrată prin necropola de pe Grindu Tomii, ca și o etapă mai târzie, corespunzătoare recent identificatului grup Bistreț-Ișalnița

Cod RAN: 72668.15 - Situl arheologic de la Cârna - Grindul Branîște.

| | |
|--|---|
| Cod RAN | 72668.15 |
| Nume | Situl arheologic de la Cârna - Grindul Branîște |
| Județ | Dolj |
| Unitate administrativă | Cârna |
| Localitate | Cârna |
| Punct | Grindul Branîște |
| Reper | Situl este localizat la aproximativ 2 kilometri sud-est de satul Cârna, pe grindul Branîște. |
| Reper hidrografic - nume | Bistreț |
| Reper hidrografic - tip | lac |
| Forma de relief | grind |
| Categorie | locuire |
| Tip | așezare |
| Descriere | Este un sit arheologic pluristratificat cu niveluri de locuire datând din perioada epocii bronzului timpuriu, cultura Coțofeni cât și materiale aparținând culturii Gârla Mare, din Hallstatt-ul timpuriu, cultura Basarabi și Hallstatt-ul târziu. |
| Data ultimei modificări a fișei | 27.01.2021 |

3.3 Regim juridic de protecție. Caracterizarea obiectivelor clasate sau propuse spre clasare/declasare (istoric, starea actuală).

Prin prezenta Planul Urbanistic General, respectiv prin acest studiu se propune zona de protecție aferentă fiecărui monument cu reglementările specifice.

3.4 Identificarea elementelor definitorii ale peisajului și a perspectivelor valoroase.

Elemente înconjurătoare: grinduri, lunci, cursuri de ape au influențat dezvoltarea așezărilor și compoziția unităților de peisaj.

Se poate imagina că o agricultură bine organizată ar putea activa relația natural-antropizat, sprijinind definirea utilă a unor unități de peisaj. Aceeași preocupare poate sprijini și îmbunătățirea necesară a unor percepții vizuale, utilizând perspective bi-direcționale (interior-exterior intravilan), favorabile datorită reliefului.

3.5 Concluzii referitoare la elementele (clasate sau neclasate) care necesită protecție și la natura acestora. Propuneri de delimitare a zonelor de protecție a monumentelor..

Pentru fiecare grup de situri arheologice a fost instituite zone de protecție clare, definite în coordonate Stereo70. Aceste zone de protecție și delimitările siturilor se vor regăsi și pe planșă de Reglementări Urbanistice și Regulamentul Local de Urbanism.

4. CONCLUZII ALE STUDIULUI ISTORIC. RECOMANDĂRI PENTRU ELABORAREA PUG ȘI RLU

4.1 Sinteza principalelor momente istorice care au marcat evoluția așezărilor comunei Cârna. Fundamentarea istorică a viitorului PUG

Importantă, din punct de vedere al reperelor identitare căutate de actualul studiu în vederea fundamentării unui viitor document urbanistic PUG (și a Regulamentului Local de Urbanism aferent) este constatarea păstrării unor trăsături morfo-tipologice și funcționale ale așezărilor componente, ca semn al unei evoluții lipsite de transformări puternice. Pe această bază putem trage următoarele concluzii:

o Strategia locală de dezvoltare urbanistică aferentă noului Plan Urbanistic General are elemente suficiente de construire a unei viziuni de viitor bazate pe autenticitatea cadrului natural, pe autenticitatea locală a modului de adaptare a construitului la mediul natural și pe dezideratul modernizării firești, raportate la progresele actuale în domeniul îmbunătățirii calității vieții;

o Operațional, noul PUG va putea utiliza remarcile din prezentul studiu, privitoare la elementele ce susțin continuitatea istorică în dezvoltare, coroborându-le cu rezultatele altor investigații tematice de același nivel pentru a le transpune într-un plan de reglementări și un nou Regulament Local de Urbanism.

4.2 Analiza SWOT a situației actuale a dezvoltării comunei.

Aspecte pozitive:

- Condiții geografice favorabile locuirii și activităților umane ce pot susține un bun nivel de trai (relief de câmpie cu terenuri deosebit de fertile pentru agricultură, climă temperată, surse de apă ;
- Condiții de teren favorabile dezvoltării unei bune rețele de circulație în localitate și în teritoriu;
- Tradiții perpetuate de practicare a agriculturii, legumiculturii, viticulturii, creșterii animalelor și reluarea practicării unor meșteșuguri tradiționale;
- Nuclee intravilane de tip adunat asupra cărora nu se manifestă tendințe de expansiune necontrolată;
- Păstrarea și perpetuarea unor tradiții și ritualuri locale, de viață, de muncă/ocupaționale, culturale, religioase ale comunității;
- Deținerea unor situri istorice clasate, deosebite, mai ales prin valoarea lor simbolică pentru comunități.

Aspecte negative:

- Degradare treptată condițiilor de sol și climă în funcție de schimbări climatice, dar și de dezorganizarea activităților agricole în anumite etape și prin dispariția perdelelor forestiere de protective, intretinerii digurilor.;
- Absența unei legături explicite cu valea și lunca Dunării și baltelor aferente, în scopul unei bune relaționări pentru pescuit, sport, agrement;
- Starea de degradare a siturilor, distruse mai ales de inundații și exploatarea solului fără descarcare arheologică

Oportunități:

- Accesibilitatea generală la programe destinate obținerii unor fonduri europene și internaționale pentru investiții;
- Potențial economic local specific/tradițional, apt de valorificare complexă.

Riscuri:

- Tendințe incipiente de modernizare a fondului construit prin adoptarea unor modele nespecifice și neintegrabile de construcții;;
- Degradarea severă a siturilor arheologice

4.3 Recomandări generale pentru P.U.G.

Păstrarea pe cât posibil în limite și forme apropiate de cele actuale a intravilanelor localităților, în situația unor variații demografice modeste;

Conservarea prin propuneri de organizare spațială a caracterului tradițional al morfologiei rurale, al structurii gospodăriilor și al unităților de peisaj identificate;

Controlul reglementat al mișcării terenurilor (evitarea operațiunilor de comasări sau dezmembrări care să genereze parcele atipice ca forme și dimensiuni);

Reglementarea conservării fără alterări a fondului construit tradițional de locuințe, cu precizări adecvate (reglementări nuanțate pentru autorizarea construirii);

Propuneri de dezvoltare etapizată a tuturor categoriilor de rețele edilitare pentru asigurarea unor bune standarde de calitate a locuirii și serviciilor și optimizarea mobilității în teritoriu;

Reglementări locale clare pentru autorizarea construirii;

Optimizarea prin propuneri urbanistice a condițiilor de relaționare a teritoriului comunei cu valea și lunca râurilor Olt și Olteț, și cu situl protejat, în scopul dezvoltării unor activități de interes (accesibilitate facilă pentru agrement, sport, turism, cercetare a naturii);

Instituirea unor zone legale de protecție pentru monumentele istorice clasate în LMI 2015 și inițierea acțiunilor de corectare a unor erori din LMI 2015;

Etapizarea strategică a restaurării, consolidării și repunerii în valoare a monumentelor istorice aflate în stare de degradare sau afectate de restaurări neadecvate;

Promovarea urbanistică a unei mai bune organizări de spații publice pentru organizarea de evenimente repetabile, de atractivitate locală și zonală (târguri, expoziții periodice de produse agricole organizate de elevi, obiecte artizanale, gastronomie locală, spectacole folclorice, pelerinaje, etc.) în scopul conservării tradițiilor culturale și religioase, al generării de activități pentru populația locală neangajată și pentru stimularea unor inițiative ocupaționale diverse (susținerea acestor inițiative va avea la bază o politică de adecvare a proceselor educaționale, pentru conștientizarea valorilor identitare locale);

Actualizare Plan Urbanistic General al Comunei Călui, Județul Olt – Studiu istoric de fundamentare

Precizarea prin strategia de dezvoltare locală, aferentă noului PUG a unor programe și proiecte de valorificare a patrimoniului natural și cultural local, intensificând comunicarea prin toate mijloacele (publicații, site-uri web, rețele de socializare, etc.).

4.4 Recomandări particularizate pentru P.U.G și R.L.U. Recomandări la nivelul teritoriului administrativ.

- Verificarea delimitării intravilanului existent și delimitarea celui nou propus pe limite cadastrale stricte, în baza unei ridicări topografice actualizate;
- Evitarea propunerii extinderilor de intravilan, îndeosebi în lungul arterelor de circulație din afara perimetrului existent;
- Prevederi de îmbunătățire a calității străzilor din intravilan și prefigurarea unui sistem de circulație publică neconvențională, favorabil dezvoltării mobilității în teritoriu.
- Reglementări recomandate, de utilizare și ocupare a terenurilor și de protejare a valorilor specifice ale fondului construit, promovate prin RLU: Pentru conservarea morfologiei așezărilor:
 - Conservarea rețelei principale de străzi (cu precădere a celor mai vechi trasee conservate, identificate prin analizele istorice efectuate);
 - Conservarea structurii funcționale actuale cu încurajarea dezvoltării locuirii pentru tinere familii prin ocuparea controlată a unor terenuri libere din intravilan;
 - Conservarea parcelarului, cu restricționări moderate și permisivități limitate (restricționarea divizării sau comasării parcelelor existente, promovarea indicatorilor POT și CUT în limite mici (POT max 30 - 40%, CUT max: 1), apropiate de cele existente, promovarea tipologiei de organizare a gospodăriilor cu adaptări minime, necesare pentru asigurarea unui confort modern);

- Conservarea gospodăriilor tradiționale identificate prin formele de organizare (cu împărțirea lotului în "curtea casei" și eventuală grădină sau teren agricol și cu componente specifice: casă, bucătărie de vară, adăposturi pentru animale/păsări, WC), cu permisivități limitate privind extinderi minore ale casei spre spatele loturilor, pentru amenajări de grupuri sanitare interioare sau spații pentru gătit dotate cu apă și canalizare, după posibilități;
- Respectarea caracteristicilor de ocupare și utilizare a terenurilor în funcție de caracteristicile unităților de peisaj (zona intravilanului "organic", cu posibile limitări naturale, zona extravilanului agricol cu eventuale amenajări de dotări specifice pentru practicarea "agriculturii mari" (silozuri, stații de mașini agricole, etc.);
 - Încurajarea realizării de pensiuni sau ateliere meșteșugărești în gospodării tradiționale existente cu evidențierea sau adaptarea/refuncționalizarea construcțiilor tradiționale (cuptoare, bucătării de vară, adăposturi de nutreț și de animale/păsări) și extinderea construcțiilor de locuit cu amenajări necesare unui confort adecvat, spre spatele lotului.
 - Pentru conservarea tradițiilor arhitecturale, de amenajare urbană și funcționale și pentru conservarea patrimoniului construit:
 - Adoptarea prin regulament a unui regim maxim de înălțime de P - P+1 - maxim P+1+M, a volumetriilor simple, acordate cu arhitectura tradițională (se va promova arhitectura casei dreptunghiulare, desfășurată în lungul parcelei, cu latura scurtă către stradă și cu pridvor deschis/terasă pe una sau două laturi ale casei); se vor evita umbriri generate de calcularea defectuoasă a distanțelor dintre clădiri învecinate, în raport cu înălțimile acestora;
 - Promovarea realizării unor împrejurimi transparente sau semi-transparente, din lemn sau metal, la fronturile spre străzi; este posibil ca gardurile să aibă socluri din piatră sau cărămidă (circa 30 - 50 cm înălțime) și panouri semi-opace din materiale naturale până la 1,6-1,8 m înălțime; între proprietăți gardurile vor fi opace până la 2,0 m înălțime;
 - Promovarea utilizării unor materiale de construcție specifice, dar durabile (cărămidă, piatră, lemn, țiglă ceramică, olane, tablă simplă pentru case noi); acoperirile cu țiglă sau tablă simplă vor fi promovate la restaurări și la case noi, cu respectarea tehnologiilor cunoscute și cu recomandarea modelelor tradiționale de acoperișuri în două sau patru ape;
 - Promovarea cromaticii tradiționale a clădirilor (albul de var, eventual cu pigment albastru la pereți, alb, maro, gri la tâmplării, timpane); se vor accepta și alte variante cromatice cu utilizarea nuanțelor naturale pastelate la fațade;
 - Promovarea respectării dimensiunilor de goluri existente, inclusiv a divizării ferestrelor în ochiuri mici și medii și a raporturilor plin - gol tradiționale la fațade;
 - Restricționarea folosirii materialelor nespecifice pentru învelitori (azbociment, tablă cutată sau ondulată tip Lindab) și/sau a introducerii de lucarne și tabachere;
 - Interzicerea folosirii la clădirile noi sau modificate, a unor forme, volumetrii și culori ce împrumută trăsături ne-definitorii pentru zona geografică de care aparține comuna, în special pentru eventuale case de tip vilă (excluderea modelelor supradimensionate sau cu volumetrii zbuțuite, a frontoanelor informale, a tâmplărilor din PVC sau metalice, a acoperișurilor cu pante excesive, a golurilor rotunde sau cu tăieturi oblice aleatorii, a construirii de verande improvizate, a realizării de socluri cu materiale ce imită piatra brută sau alte finisaje naturale, a utilizării combinate a culorilor primare, a vopselelor strălucitoare, în culori stridente – galben, portocaliu, ciclamen, roșu, - sau prea închise, - vișiniu, verde - a amplasării unor garduri masive și opace din tablă ornamentată, din plăci prefabricate de beton sau din alte materiale ce imită piatra, lemnul, etc.);
 - Tratarea permeabilă a suprafețelor de călcare din curți și grădini, cu materiale naturale; se vor evita amenajări cu dale de ciment sau pavele din beton colorat;

- Promovarea ocupării variate la stradă, conservând raportul spațial construit-liber din frontul stradal și promovarea amplasării construcției principale (casa de locuit) către stradă, pe cât posibil în aliniere cu frontul dominant;
- Conservarea percepției difuze a planurilor construite dinspre zonele libere verzi (dinspre malul apei, dinspre ochiurile libere ale zonelor libere agricole sau a pășunilor, dinspre arterele de acces), fără interpunerea unor obiective de interes industrial sau agricol sau a unor plantații suplimentare nespecifice;
- Propunerea de locuri adecvate pentru promovarea/comercializarea de produse specifice zonei, în interiorul și în afara intravilanului actual (tip piață deschisă);
- Amplificarea spațiilor publice din preajma principalelor dotări pentru creșterea reprezentativității acestora; se recomandă realizarea unor mici zone în incinte sau la nivelul accesului din stradă, cu materiale tradiționale și tehnologii locale (pietriș, nisip, dale înierbate), evitând amenajările de tip urban cu pavele din beton colorat, plăci de ciment, asfalt; se mai pot adăuga profile vegetale de înălțime medie la marginea carosabilului;
- Amenajarea minimală a spațiului stradal cu mobilier specific (bănci din lemn) și cu dotări necesare colectării gunoaielor (coșuri din lemn, nuiele, metal); se vor evita materialele plastice, îndeosebi cele colorate strident, chiar și la locurile de joacă pentru copii;
- Propunerea desființării sau reamenajării împrejurimilor spațiilor din preajma instituțiilor publice și a spațiilor verzi sau a celor de joacă pentru copii;
- Prevederea prin RLU a unui iluminat discret, dar eficient, în centru și pe străzile principale și semnalizarea corespunzătoare (inclusiv luminoasă) a dotărilor comunale și a monumentelor istorice;
- Definirea, delimitarea și reglementarea zonelor de protecție a monumentelor istorice se va face pe criterii de vizibilitate și covizibilitate (pentru perceperea nealterată a obiectivului clasat sau a acestuia împreună cu alt obiect ce contribuie la anturajul său), de compunere a unor spații unitare din punct de vedere funcțional sau spiritual (ex.: spații sacre în jurul bisericilor și/sau cimitirelor, cu accesibilitate corectă și decentă), de asigurare a securității monumentului sau ansamblului împotriva agresiunilor de orice natură (riscuri naturale cunoscute, amenajări necontrolate, etc.);
- Propunerile de delimitare a zonelor de protecție se regăsesc în Fișele minimale de inventariere a monumentelor, anexate; caracterul preponderent religios al obiectivelor conduce în principiu la: interzicerea amplasării de construcții ce pot obtura vizibilitatea directă și indirectă a bisericilor și cimitirelor sau pot incomoda eventuala organizare de prăznicare sau lumânărare, a înhumărilor la o distanță mai mică de 20 metri de biserică, a oricăror lucrări în afara celor de reparații, consolidări, restaurări, întreținere a clădirilor protejate din incintă;
- Oprirea oricăror lucrări de investiții sau agricole ample, în cazul identificării unor materiale arheologice (bunuri mobile) în timpul execuției acestora, până la prelevarea și înregistrarea respectivelor materiale de către instituții de specialitate (se va lua în considerare importanța descoperirilor arheologice de orice fel în lipsa actuală a altor informații de interes local și zonal) ;
- Descărcarea de sarcină arheologică a suprafeței de teren pentru orice investiție sau lucrare agricolă majoră și sistarea lucrărilor în porțiunea în care se descoperă vestigii arheologice, atât timp cât va fi necesar, instituției de specialitate angajată pentru cercetarea arheologică preventivă exhaustivă;
- După caz, ne-anunțarea descoperirilor arheologice prilejuite de realizarea unor lucrări va fi sancționată legal, fiind considerată infracțiune.

BIBLIOGRAFIE

Cărți și articole:

- GIURESCU, C. și GIURESCU, D. (1977), Scurtă istorie a românilor, Editura Științifică și Enciclopedică, București LAHOVARI,

- BĂDESCU, I, CUCU-OANCEA, (coordonatori), (2004) – Dicționar de sociologie rurală, Editura Mica Valahie, București,
- GIURESCU, C. și GIURESCU, D. (1977), Scurtă istorie a românilor, Editura Științifică și Enciclopedică, București
- G.I., BRĂȚIANU, I.C., TOCILESCU, G.G. (1898) - Marele dicționar geografic al României, Ed. Societatea Geografică Română, Stab. grafic J.V. Socecă, București
- STOICESCU, N. (1970) - Bibliografia localităților și monumentelor feudale din România II-Țara Românească (Muntenia, Oltenia și Dobrogea), Editat de Mitropolia Olteniei.
- Călători străini despre Țările Române, vol. VI, partea I, Paul de Alep, trad. M. M. Alexandrescu-Dersca Bulgaru, București, editura Științifică și Enciclopedică, 1976

Documente de cercetare, documente statistice și de informare, acte legislative:

- Legea nr. 5/2000 privind aprobarea Planului de amenajare a teritoriului național - Secțiunea a III-a - zone protejate, Monitorul Oficial al României nr. 152/2000;
- Lista Monumentelor Istorice din România 2015- Anexa la ordinul ministrului culturii nr. 2 828/2015
- Plan Urbanistic General al Comunei Cârna
- Guvernul României (1931) - Tablou de regruparea comunelor rurale – întocmit conform legii pentru modificarea unor dispozițiuni din legea pentru organizarea administrației locale (publicată în MO nr. 161 din 15 iulie 1931) sancționată prin Decret regal nr. 2.536 din 14 iulie 1931, Imprimeria Centrală, București
- Monitorul Oficial al României No.80, joi 14(26) iulie 1883, (Supliment) 1713 - Citațiuni, Tribunalul de Olt Manuilă S. (1943), Indicatorul localităților din România, Imprimeria Institutului Statistic, publicat de CIMEC.

Hărți:

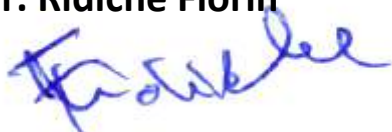
- Harta Țării Românești întocmită de stolnicul Constantin Cantacuzino, copia austriacă, 1707
- Harta județului Dolj în Atlasul Căilor de Comunicații din 1897
- Harta Județului Dolj - Plășile în perioada interbelică
- Harta Împărțirea administrativ-teritorială a României 1950-1952
- Harta Organizarea administrativă a RPR - 1967 Harta județului Dolj
- Site-uri web:
- [http:// www.dacoromanica.ro](http://www.dacoromanica.ro)
- <http://romaniainterbelica.memoria.ro/>, județul Olt
- <http://www.harta-veche.ro/arhiva>) <http://www.geo-spatial.org/harti>
- <http://www.cimec.ro>

**EXPERT ÎN DOMENIUL
PROTEJĂRII MONUMENTELOR ISTORICE
Arh. Camui Iulian**

MUZEUL OLTENIEI

ARHEOLOG EXPERT

Dr. Ridiche Florin



ILUSTRATIE

SAT CARNA

































